

# КАРТА-ПЛАН ТЕРРИТОРИИ

## Пояснительная записка

### 1. Сведения о территории выполнения комплексных кадастровых работ: 67:13:0010119

(наименование субъекта Российской Федерации, муниципального образования, населенного пункта, уникальные учетные номера кадастровых кварталов, иные сведения, позволяющие определить местоположение территории, на которой выполняются комплексные кадастровые работы, например, наименование садоводческого или огороднического некоммерческого товарищества, гаражного кооператива, элемента планировочной структуры)

### 2. Основания выполнения комплексных кадастровых работ:

Наименование, дата и номер документа, на основании которого выполняются комплексные кадастровые работы: "31" марта 2023 г. , 23-6737-Д/0056, договор на проведение комплексных кадастровых работ

### 3. Дата подготовки карты-плана территории: "25" сентября 2023 г.

### 4. Сведения о заказчике(ах) комплексных кадастровых работ:

В отношении юридического лица, органа местного самоуправления муниципального района, муниципального округа или городского округа либо уполномоченного исполнительного органа государственной власти субъекта Российской Федерации:

полное или сокращенное (в случае, если имеется) наименование: Администрация муниципального образования Новодугинский район" Смоленской области  
основной государственный регистрационный номер: 1026700884320  
идентификационный номер налогоплательщика: 6711000538

В отношении физического лица или представителя физических или юридических лиц:

фамилия, имя, отчество (последнее - при наличии): -  
страховой номер индивидуального лицевого счета в системе обязательного пенсионного страхования Российской Федерации (СНИЛС): -

Наименование и реквизиты документа, подтверждающие полномочия представителя заказчика(ов) комплексных кадастровых работ: -

Адрес электронной почты (для направления уведомления о результатах внесения сведений в Единый государственный реестр недвижимости): -

### 5. Сведения об исполнителе комплексных кадастровых работ:

Полное или сокращенное (в случае, если имеется) наименование и адрес юридического лица, с которым заключен государственный или муниципальный контракт либо договор подряда на выполнение комплексных кадастровых работ: филиал публично-правовой компании "Роскадастр" по Смоленской области

Фамилия, имя, отчество кадастрового инженера (последнее - при наличии): Пристромов Михаил Владимирович и основной государственный регистрационный номер кадастрового инженера индивидуального предпринимателя (ОГРНИП): -

Страховой номер индивидуального лицевого счета в системе обязательного пенсионного страхования Российской Федерации (СНИЛС) кадастрового инженера: 146-390-957 89

Уникальный реестровый номер кадастрового инженера в реестре саморегулируемой организации кадастровых инженеров и дата внесения сведений о физическом лице в такой реестр: 1066, 2016-06-09

Полное или (в случае, если имеется) сокращенное наименование саморегулируемой организации кадастровых инженеров, членом которой является кадастровый инженер: СРО Ассоциация "ОКИС"

Контактный телефон: +79203057487

Почтовый адрес и адрес электронной почты, по которым осуществляется связь с кадастровым инженером: город Смоленск, Строителей проспект, д 26, кв. 76 pristromoff.m@yandex.ru

**6. Перечень документов, использованных при подготовке карты-плана территории**

| №<br>п/п | Реквизиты документа         |            |                         |   |               |
|----------|-----------------------------|------------|-------------------------|---|---------------|
|          | Вид                         | Дата       | Номер                   | Наименование  | Иные сведения |
| 1        | 2                           | 3          | 4                       | 5   | 6             |
| 1        | Кадастровый план территории | 20.09.2023 | КУВИ-001/2023-214587626 | кадастровый план территории   | -             |
| 2        | Кадастровый план территории | 20.09.2023 | КУВИ-001/2023-214587626 | кадастровый план территории   | -             |
| 3        | Кадастровый план территории | 20.09.2023 | КУВИ-001/2023-214587626 | кадастровый план территории   | -             |
| 4        | ПРОЧИЕ                      | 05.06.2023 | 170-17545/2023-В        | Выписка о пунктах государственной геодезической сети, государственной нивелирной сети и государственной гравиметрической сети | -             |
| 5        | Кадастровая выписка         | 15.09.2023 | КУВИ-001/2023-211015445 | кадастровая выписка   | -             |
| 6        | Кадастровая выписка         | 15.09.2023 | КУВИ-001/2023-211012513 | кадастровая выписка   | -             |
| 7        | Кадастровая выписка         | 15.09.2023 | КУВИ-001/2023-211017120 | кадастровая выписка   | -             |
| 8        | Кадастровая выписка         | 22.09.2023 | КУВИ-001/2023-216788059 | кадастровая выписка   | -             |
| 9        | Кадастровая выписка         | 15.09.2023 | КУВИ-001/2023-211027043 | кадастровая выписка   | -             |
| 10       | Кадастровая выписка         | 15.09.2023 | КУВИ-001/2023-211029811 | кадастровая выписка   | -             |
| 11       | Кадастровая выписка         | 15.09.2023 | КУВИ-001/2023-211028047 | кадастровая выписка   | -             |
| 12       | Кадастровая выписка         | 15.09.2023 | КУВИ-001/2023-211014716 | кадастровая выписка   | -             |
| 13       | Кадастровая выписка         | 15.09.2023 | КУВИ-001/2023-211014248 | кадастровая выписка   | -             |
| 14       | Кадастровая выписка         | 15.09.2023 | КУВИ-001/2023-211029299 | кадастровая выписка   | -             |
| 15       | Кадастровая выписка         | 22.09.2023 | КУВИ-001/2023-216769798 | кадастровая выписка   | -             |
| 16       | Кадастровая выписка         | 15.09.2023 | КУВИ-001/2023-211028851 | кадастровая выписка   | -             |
| 17       | Кадастровая выписка         | 15.09.2023 | КУВИ-001/2023-211013658 | кадастровая выписка   | -             |
| 18       | Кадастровая выписка         | 15.09.2023 | КУВИ-001/2023-211028342 | кадастровая выписка   | -             |

**6. Перечень документов, использованных при подготовке карты-плана территории**

| №<br>п/п | Реквизиты документа   |            |                         |  |               |
|----------|---|------------|-------------------------|--|---------------|
|          | Вид   | Дата       | Номер                   | Наименование   | Иные сведения |
| 1        | 2   | 3          | 4                       | 5  | 6             |
| 19       | Кадастровая выписка   | 15.09.2023 | КУВИ-001/2023-211012879 | кадастровая выписка  | -             |
| 20       | Кадастровая выписка   | 15.09.2023 | КУВИ-001/2023-211016246 | кадастровая выписка  | -             |
| 21       | Кадастровая выписка   | 15.09.2023 | КУВИ-001/2023-211013313 | кадастровая выписка  | -             |
| 22       | Кадастровая выписка   | 15.09.2023 | КУВИ-001/2023-211021092 | кадастровая выписка  | -             |
| 23       | Кадастровая выписка   | 15.09.2023 | КУВИ-001/2023-211029811 | кадастровая выписка  | -             |
| 24       | Документы градостроительного зонирования (Правила землепользования и застройки) | 23.09.2023 | б/н                     | Правила землепользования и застройки Новодугинского сельского поселения Новодугинского района Смоленской области | -             |
| 25       | Иной документ   | 04.07.2023 | 67-02-01-0/28           | Технический отчет по инвентаризации  | -             |
| 26       | Иной документ   | 01.01.2000 | 67:13:0010120:4         | план предоставления земельного участка   | -             |
| 27       | Иной документ   | 01.01.2000 | 67:13:0010119:2         | план предоставления земельного участка   | -             |

**7. Пояснения к карте-плану территории**

1. 1. На территории кадастрового квартала 67:13:0010119 (Смоленская область, Новодугинский район, с. Новодурино филиалом публично-правовой компании Роскадастр по Смоленской области в соответствии с договором от 31.03.2023г. №23-6737-Д/0056 выполнены комплексные кадастровые работы. При выполнении комплексных кадастровых работ площади земельных участков определялись с учетом требований законодательства: фактическая площадь земельного участка, не больше площади, сведения о которой относительно этого земельного участка содержатся в ЕГРН, более чем на величину предельного минимального размера земельного участка, установленного в соответствии с федеральным законом 221 ст. 42.8 для земель соответствующего целевого назначения и разрешенного использования. Согласно Правил землепользования и застройки Новодугинского сельского поселения Новодугинского района Смоленской области, утвержденных Решением Совета депутатов муниципального образования «Новодугинский район» Смоленской области от 23.09.2022г. № 46, земельные участки, являющиеся объектом кадастровых работ, расположены в территориальных зонах Т (зона транспортной инфраструктуры), П1 (производственная зона). Минимальные и максимальные размеры земельных участков для видов разрешенного использования земельных участков, содержащихся в ЕГРН об участках в кадастровом квартале в ПЗЗ не определены (за исключением земельных участков с ВРИ «для индивидуального жилищного строительства (обслуживания жилых домов)» предоставляемых из земель, гос. собственность на которые не разграничена с – 0,06 га и 0.12 га), по информации заказчика работ в отношении земельных участков, расположенных в кадастровом квартале, решений предусмотренных ч. 13 ст. 34 Федеральным законом от 23.06.2014 № 171-ФЗ (ред. от 13.06.2023) "О внесении изменений в Земельный кодекс Российской Федерации и отдельные законодательные акты Российской Федерации" не выносилось. 3. В карта-план территории включены координаты характерных точек контуров зданий, сооружений, объектов незавершенного строительства, которые представляют замкнутую линию, образуемую проекцией внешних границ ограждающих конструкций такого здания, сооружения, объекта незавершенного строительства на горизонтальную плоскость, проходящую на уровне примыкания такого здания, сооружения, объекта незавершенного строительства к поверхности земли. В соответствии с пунктом 3 части 1 статьи 42.1 Федерального закон от 24.07.2007 №221-ФЗ "О кадастровой деятельности" объектами комплексных кадастровых работ являются здания, сооружения, а также объекты незавершенного строительства, права на которые зарегистрированы в установленном Федеральным законом от

## 7. Пояснения к карте-плану территории

13 июля 2015 года №218-ФЗ "О государственной регистрации недвижимости" порядке. Согласно сведениям Единого государственного реестра недвижимости на территории кадастрового квартала 67:13:0010119 расположены 13 объектов недвижимости (плюс 7 объектов у которых родительский квартал другой, и 1 объект из нулевого квартала). В результате выполнения комплексных кадастровых работ в отношении кадастрового квартала 67:13:0010119, расположенного по адресу: Смоленская область, Новодугинский район, с. Новодурино. Осуществлено: - уточнение местоположения границ земельных участков- 1 шт.; исправлено местоположение границ земельных участков – 2 шт., определены границы ОКСов - 8шт., исправлены границы ОКСов- 2шт (земельные участки с кад. номерами 67:13:0010120:4, 67:13:0000000:675, 67:13:0010119:2 и 67:13:0010119:3 уточнены, либо сформированы в период проведения кадастровых работ). Земельные участки с кадастровыми номерами 67:13:0010120:4 и 67:13:0010119:3 имеют существенные отличия в конфигурации, по отношению к документам определяющим их границы при предоставлении, исправление конфигурации вышеуказанных участков не возможно ввиду того, что согласно документам о предоставлении земельных участков, они расположены частично в смежных кадастровых кварталах (более подробные пояснения указаны в соответствующих формах). 4. В соответствии с ч. 4 ст. 42.8 Федеральный закон от 24.07.2007 №221-ФЗ (ред. от 13.06.2023) "О кадастровой деятельности" в фактических границах больше возможных к кадастровому учету следующие земельные участки – отсутствуют. 1. На территории кадастрового квартала 67:13:0010119 (Смоленская область, Новодугинский район, с. Новодурино филиалом публично-правовой компании Роскадастр по Смоленской области в соответствии с договором от 31.03.2023г. №23-6737-Д/0056 выполнены комплексные кадастровые работы. При выполнении комплексных кадастровых работ площади земельных участков определялись с учетом требований законодательства: фактическая площадь земельного участка, не больше площади, сведения о которой относительно этого земельного участка содержатся в ЕГРН, более чем на величину предельного минимального размера земельного участка, установленного в соответствии с федеральным законом 221 ст. 42.8 для земель соответствующего целевого назначения и разрешенного использования. Согласно Правил землепользования и застройки Новодугинского сельского поселения Новодугинского района Смоленской области, утвержденных Решением Совета депутатов муниципального образования «Новодугинский район» Смоленской области от 23.09.2022г. № 46, земельные участки, являющиеся объектом кадастровых работ, расположены в территориальных зонах Т (зона транспортной инфраструктуры), П1 (производственная зона). Минимальные и максимальные размеры земельных участков для видов разрешенного использования земельных участков, содержащихся в ЕГРН об участках в кадастровом квартале в ПЗЗ не определены (за исключением земельных участков с ВРИ «для индивидуального жилищного строительства (обслуживания жилых домов)» предоставляемых из земель, гос. собственность на которые не разграничена с – 0,06 га и 0.12 га), по информации заказчика работ в отношении земельных участков, расположенных в кадастровом квартале, решений предусмотренных ч. 13 ст. 34 Федеральным законом от 23.06.2014 № 171-ФЗ (ред. от 13.06.2023) "О внесении изменений в Земельный кодекс Российской Федерации и отдельные законодательные акты Российской Федерации" не выносилось. 3. В карта-план территории включены координаты характерных точек контуров зданий, сооружений, объектов незавершенного строительства, которые представляют замкнутую линию, образуемую проекцией внешних границ ограждающих конструкций такого здания, сооружения, объекта незавершенного строительства на горизонтальную плоскость, проходящую на уровне примыкания такого здания, сооружения, объекта незавершенного строительства к поверхности земли. В соответствии с пунктом 3 части 1 статьи 42.1 Федерального закон от 24.07.2007 №221-ФЗ "О кадастровой деятельности" объектами комплексных кадастровых работ являются здания, сооружения, а также объекты незавершенного строительства, права на которые зарегистрированы в установленном Федеральным законом от 13 июля 2015 года №218-ФЗ "О государственной регистрации недвижимости" порядке. Согласно сведениям Единого государственного реестра недвижимости на территории кадастрового квартала 67:13:0010119 расположены 13 объектов недвижимости (плюс 7 объектов у которых родительский квартал другой, и 1 объект из нулевого квартала). В результате выполнения комплексных кадастровых работ в отношении кадастрового квартала 67:13:0010119, расположенного по адресу: Смоленская область, Новодугинский район, с. Новодурино. Осуществлено: - уточнение местоположения границ земельных участков- 1 шт.; исправлено местоположение границ земельных участков – 2 шт., определены границы ОКСов - 8шт., исправлены границы ОКСов- 2шт (земельные участки с кад. номерами 67:13:0010120:4, 67:13:0000000:675, 67:13:0010119:2 и 67:13:0010119:3 уточнены, либо сформированы в период проведения кадастровых работ). Земельные участки с кадастровыми номерами 67:13:0010120:4 и 67:13:0010119:3 имеют существенные отличия в конфигурации, по отношению к документам определяющим их границы при предоставлении, исправление конфигурации вышеуказанных участков не возможно ввиду того, что согласно документам о предоставлении земельных участков, они расположены частично в смежных кадастровых кварталах: 67:13:0010120:4 согласно документам первичного предоставления не включал в себя здание т. 52-55 (план предоставления (20\_4)) и стр. 22 технического отчета по инвентаризации №67-02-01-0/28, вместе тем, здание «контора» = 67:13:0010120:122 в указанный выше участок при первичном предоставлении входило (расположено за границами квартала ККР) стр. 14 технического отчета по инвентаризации №67-02-01-0/28. 67:13:0010119:2 согласно документам первичного предоставления (план предоставления (19\_2)) состоял из двух контуров, один из которых располагался на границе кад.

## **7. Пояснения к карте-плану территории**

кварталов и на сегодняшний день имеет «накладку» на сформированный земельный участок с кадастровым номером 67:13:0010118:187. 4. В соответствии с ч. 4 ст. 42.8 Федеральный закон от 24.07.2007 №221-ФЗ (ред. от 13.06.2023) "О кадастровой деятельности" в фактических границах больше возможных к кадастровому учету следующие земельные участки – отсутствуют.

**Сведения о пунктах геодезической сети и средствах измерений**

**1. Сведения о пунктах геодезической сети:**

| № п/п | Вид геодезической сети                                   | Название пункта геодезической сети и тип знака | Система координат пункта геодезической сети | Координаты пункта, м |            | Дата обследования "31" мая 2023 г. |               |                     |
|-------|--|--|---|----------------------|------------|------------------------------------|---------------|---------------------|
|       |  |  |   |                      |            | Сведения о состоянии               |               |                     |
|       |  |  |   | Х                    | У          | наружного знака пункта             | центра пункта | марки центра пункта |
| 1     | 2  | 3  | 4   | 5                    | 6          | 7                                  | 8             | 9                   |
| 1     | геодезическая сеть сгущения, 3 класс                     | Скриплевка, пир.                               | МСК-67, зона 2                              | 566937.51            | 2175509.92 | Разрушен (поврежден)               | Сохранился    | Сохранился          |
| 2     | Астрономическая геодезическая сеть, 2 класс              | Княжино, пир.                                  | МСК-67, зона 2                              | 552555.33            | 2171976.94 | Разрушен (поврежден)               | Сохранился    | Сохранился          |
| 3     | спутниковая геодезическая сеть 1 класса (СГС-1), 1 класс | Куприяново, пир.                               | МСК-67, зона 2                              | 560660.94            | 2181883.97 | Разрушен (поврежден)               | Сохранился    | Сохранился          |

**2. Сведения об использованных средствах измерений**

| № п/п | Наименование и обозначение типа средства измерений - прибора (инструмента, аппаратуры) | Заводской или серийный номер средства измерений | Реквизиты свидетельства о поверке прибора (инструмента, аппаратуры) и (или) срок действия поверки |
|-------|--|---|---|
| 1     | 2  | 3   | 4   |
| 1     | Аппаратура геодезическая спутниковая PrinCe i90  | 3486225   | 16.08.2022  |

## Сведения об уточняемых земельных участках

### 1. Сведения о характерных точках границы уточняемого земельного участка с кадастровым номером 67:13:0010119:5 :

| Система координат МСК-67, зона 2     |  |   |  |            |   | Зона №2  |                            |
|--------------------------------------|--|---|--|------------|---|--|----------------------------|
| Обозначение характерных точек границ | Координаты, м  |   |  |            | Метод определения координат                             | Формулы, примененные для расчета средней квадратической погрешности определения координат характерных точек границ (Mt), с подставленными в такие формулы значениями и итоговые (вычисленные) значения Mt, м | Описание закрепления точки |
|                                      | содержатся в Едином государственном реестре недвижимости |   | определены в результате выполнения комплексных работ |            |   |  |                            |
|                                      | X  | Y | X  | Y          |   |  |                            |
| 1                                    | 2  | 3 | 4  | 5          | 6   | 7  | 8                          |
| 67:13:0010119:5(1)                   |  |   |  |            |   | -  |                            |
| н1У                                  | -  | - | 556228.74  | 2174439.75 | Метод спутниковых геодезических измерений (определений) | $Mt = \sqrt{(m_0^2 + m_1^2)} = \sqrt{(0,09^2 + 0,04^2)} = 0,10$  | -                          |
| н2У                                  | -  | - | 556236.02  | 2174447.65 | Метод спутниковых геодезических измерений (определений) | $Mt = \sqrt{(m_0^2 + m_1^2)} = \sqrt{(0,09^2 + 0,04^2)} = 0,10$  | -                          |
| н3У                                  | -  | - | 556233.41  | 2174522.56 | Метод спутниковых геодезических измерений (определений) | $Mt = \sqrt{(m_0^2 + m_1^2)} = \sqrt{(0,09^2 + 0,04^2)} = 0,10$  | -                          |
| н4У                                  | -  | - | 556129.89  | 2174518.97 | Метод спутниковых геодезических измерений (определений) | $Mt = \sqrt{(m_0^2 + m_1^2)} = \sqrt{(0,09^2 + 0,04^2)} = 0,10$  | -                          |
| н5У                                  | -  | - | 556124.69  | 2174513.26 | Метод спутниковых геодезических измерений (определений) | $Mt = \sqrt{(m_0^2 + m_1^2)} = \sqrt{(0,09^2 + 0,04^2)} = 0,10$  | -                          |
| н6У                                  | -  | - | 556122.92  | 2174511.19 | Метод спутниковых геодезических измерений (определений) | $Mt = \sqrt{(m_0^2 + m_1^2)} = \sqrt{(0,09^2 + 0,04^2)} = 0,10$  | -                          |
| н7У                                  | -  | - | 556125.52  | 2174436.14 | Метод спутниковых геодезических измерений (определений) | $Mt = \sqrt{(m_0^2 + m_1^2)} = \sqrt{(0,09^2 + 0,04^2)} = 0,10$  | -                          |
| н1У                                  | -  | - | 556228.74  | 2174439.75 | Метод спутниковых геодезических измерений (определений) | $Mt = \sqrt{(m_0^2 + m_1^2)} = \sqrt{(0,09^2 + 0,04^2)} = 0,10$  | -                          |
| 67:13:0010119:5(2)                   |  |   |  |            |   | -  |                            |
| н8У                                  | -  | - | 556138.38  | 2174368.37 | Метод спутниковых геодезических измерений (определений) | $Mt = \sqrt{(m_0^2 + m_1^2)} = \sqrt{(0,09^2 + 0,04^2)} = 0,10$  | -                          |

| 1. Сведения о характерных точках границы уточняемого земельного участка с кадастровым номером 67:13:0010119:5 : |  |                                  |  |   |   |  |                            |
|---|--|----------------------------------|--|---|---|--|----------------------------|
| Система координат МСК-67, зона 2  |  |                                  |  |   |   |  | Зона № 2                   |
| Обозначение характерных точек границ  | Координаты, м  |                                  |  |   | Метод определения координат                             | Формулы, примененные для расчета средней квадратической погрешности определения координат характерных точек границ (Mt), с подставленными в такие формулы значениями и итоговые (вычисленные) значения Mt, м | Описание закрепления точки |
|   | содержатся в Едином государственном реестре недвижимости |                                  | определены в результате выполнения комплексных кадастровых работ |   |   |  |                            |
|   | X  | Y                                | X  | Y   |   |  |                            |
| 1   | 2  | 3                                | 4  | 5   | 6   | 7  | 8                          |
| н9У   | -  | -                                | 556137.50  | 2174386.78  | Метод спутниковых геодезических измерений (определений) | $Mt = \sqrt{(m_0^2 + m_1^2)} = \sqrt{(0,09^2 + 0,04^2)} = 0,10$  | -                          |
| н10У  | -  | -                                | 556106.98  | 2174385.32  | Метод спутниковых геодезических измерений (определений) | $Mt = \sqrt{(m_0^2 + m_1^2)} = \sqrt{(0,09^2 + 0,04^2)} = 0,10$  | -                          |
| н11У  | -  | -                                | 556107.86  | 2174366.91  | Метод спутниковых геодезических измерений (определений) | $Mt = \sqrt{(m_0^2 + m_1^2)} = \sqrt{(0,09^2 + 0,04^2)} = 0,10$  | -                          |
| н8У   | -  | -                                | 556138.38  | 2174368.37  | Метод спутниковых геодезических измерений (определений) | $Mt = \sqrt{(m_0^2 + m_1^2)} = \sqrt{(0,09^2 + 0,04^2)} = 0,10$  | -                          |
| 2. Сведения о частях границ уточняемого земельного участка с кадастровым номером 67:13:0010119:5 :              |  |                                  |  |   |   |  |                            |
| Обозначение части границ  |  | Горизонтальное проложение (S), м | Описание прохождения части границ                                | Сведения о согласовании местоположения границ (согласовано/спорное) |   |  |                            |
| от т.   | до т.  |                                  |  |   |   |  |                            |
| 1   | 2  | 3                                | 4  | 5   |   |  |                            |
| 67:13:0010119:5(1)  |  |                                  |  |   |   |  |                            |
| н1У   | н2У  | 10.74                            | -  | -   |   |  |                            |
| н2У   | н3У  | 74.96                            | -  | -   |   |  |                            |
| н3У   | н4У  | 103.58                           | -  | -   |   |  |                            |
| н4У   | н5У  | 7.72                             | -  | -   |   |  |                            |
| н5У   | н6У  | 2.72                             | -  | -   |   |  |                            |
| н6У   | н7У  | 75.10                            | -  | -   |   |  |                            |
| н7У   | н1У  | 103.28                           | -  | -   |   |  |                            |
| 67:13:0010119:5(2)  |  |                                  |  |   |   |  |                            |
| н8У   | н9У  | 18.43                            | -  | -   |   |  |                            |
| н9У   | н10У   | 30.55                            | -  | -   |   |  |                            |
| н10У  | н11У   | 18.43                            | -  | -   |   |  |                            |
| н11У  | н8У  | 30.55                            | -  | -   |   |  |                            |



| <b>3. Сведения о характеристиках уточняемого земельного участка с кадастровым номером 67:13:0010119:5 :</b> |   |   |
|---|---|---|
| <b>№ п/п</b>  | <b>Наименование характеристики земельного участка</b>   | <b>Значение характеристики</b>  |
| <b>1</b>  | <b>2</b>  | <b>3</b>  |
| 1.  | Адрес земельного участка  | -   |
| 1.1.  | Сведения о местоположении земельного участка (при отсутствии адреса) в структурированном в соответствии с федеральной информационной адресной системой виде   | Российская Федерация, 215240, Смоленская область, район Новодугинский, село Новодугино, улица Механизаторов, дом 1                        |
| 1.2.  | Дополнительные сведения о местоположении земельного участка   | -   |
| 2.  | Площадь земельного участка ± величина погрешности определения (вычисления) площади ( $P \pm \Delta P$ ), м2   | 9663 ± 34<br>9099.81 ± 33 (1)<br>563.16 ± 8 (2)   |
| 3.  | Формула, примененная для вычисления предельной погрешности определения площади земельного участка, с подставленными значениями и итоговые (вычисленные) значения ( $\Delta P$ ), м2   | $\Delta P = 3,5 * 0,1 * \sqrt{9663} = 34$<br>$\Delta P = 3,5 * 0,1 * \sqrt{9100} = 33$ (1)<br>$\Delta P = 3,5 * 0,1 * \sqrt{563} = 8$ (2) |
| 4.  | Площадь земельного участка согласно сведениям Единого государственного реестра недвижимости ( $P_{\text{кад}}$ ), м2  | 9100  |
| 5.  | Оценка расхождения $P$ и $P_{\text{кад}}$ ( $P - P_{\text{кад}}$ ), м2  | 563   |
| 6.  | Предельные минимальный и максимальный размеры земельного участка ( $P_{\text{мин}}$ и $P_{\text{макс}}$ ), м2   | -<br>-  |
| 7.  | Вид (виды) разрешенного использования   | для производственных целей  |
| 7.1.  | Дополнительные сведения об использовании земельного участка   | -   |
| 8.  | Кадастровый или иной государственный учетный номер (инвентарный) здания, сооружения, объекта незавершенного строительства, расположенного на земельном участке  | 67:13:0010118:33<br>67:13:0010118:34<br>67:13:0010118:35<br>67:13:0010118:36<br>67:13:0010118:36  |
| 9.  | Сведения о земельных участках (землях общего пользования, территории общего пользования), посредством которых обеспечивается доступ   | Земли общего пользования<br><br>(1) Земли общего пользования<br>(2) Земли общего пользования  |
| 10.   | Иные сведения   | -   |
| <b>4. Пояснения к сведениям об уточняемом земельном участке с кадастровым номером 67:13:0010119:5 :</b>     |   |   |
| 1.  | Граница земельного участка определена в соответствии с документами предоставления земельного участка, с учетом следующего учтена фактически существующая дорога вдоль западной границы, в северо-восточная часть границы скорректирована с учетом существующей дороги, в юго-восточной части граница скорректирована с учетом расположенного якоря растяжки вышки сотовой связи. Второй контур установлен на расстоянии 3 метров от контура фактически существующего здания |   |

## Сведения об образуемых земельных участках

**1. Сведения о характерных точках границ образуемых земельных участков**

**67:13:0010119:3У1 :**  
обозначение земельного участка

Система координат МСК-67, зона 2

Зона №2

| Обозначение характерных точек границ | Координаты, м |            | Метод определения координат                             | Формулы, примененные для расчета средней квадратической погрешности определения координат характерной точки границ (Mt), с подставленными в такие формулы значениями и итоговые (вычисленные) значения Mt, м | Описание закрепления точки |
|--------------------------------------|---------------|------------|---|--|----------------------------|
|                                      | X             | Y          |   |  |                            |
| 1                                    | 2             | 3          | 4   | 5  | 6                          |
| н1У                                  | 556216.77     | 2174543.31 | Метод спутниковых геодезических измерений (определений) | $Mt = \sqrt{(m_0^2 + m_1^2)} = \sqrt{(0,09^2 + 0,04^2)} = 0,10$  | -                          |
| н2У                                  | 556216.88     | 2174554.27 | Метод спутниковых геодезических измерений (определений) | $Mt = \sqrt{(m_0^2 + m_1^2)} = \sqrt{(0,09^2 + 0,04^2)} = 0,10$  | -                          |
| н3У                                  | 556204.97     | 2174554.39 | Метод спутниковых геодезических измерений (определений) | $Mt = \sqrt{(m_0^2 + m_1^2)} = \sqrt{(0,09^2 + 0,04^2)} = 0,10$  | -                          |
| н4У                                  | 556204.86     | 2174543.43 | Метод спутниковых геодезических измерений (определений) | $Mt = \sqrt{(m_0^2 + m_1^2)} = \sqrt{(0,09^2 + 0,04^2)} = 0,10$  | -                          |
| н1У                                  | 556216.77     | 2174543.31 | Метод спутниковых геодезических измерений (определений) | $Mt = \sqrt{(m_0^2 + m_1^2)} = \sqrt{(0,09^2 + 0,04^2)} = 0,10$  | -                          |

**67:13:0010119:3У1 :**

**2. Сведения о частях границ образуемых земельных участков:**

обозначение земельного участка

| Обозначение части границ |       | Горизонтальное проложение (S), м | Описание прохождения части границ | Сведения о согласовании местоположения границ (согласовано/спорное) |
|--------------------------|-------|----------------------------------|-----------------------------------|---|
| от т.                    | до т. |                                  |                                   |   |
| 1                        | 2     | 3                                | 4                                 | 5   |
| н1У                      | н2У   | 10.96                            | -                                 | -   |
| н2У                      | н3У   | 11.91                            | -                                 | -   |
| н3У                      | н4У   | 10.96                            | -                                 | -   |
| н4У                      | н1У   | 11.91                            | -                                 | -   |

| 3. Сведения о характеристиках образуемого земельного участка: |   | 67:13:0010119:ЗУ1 :<br>обозначение земельного участка   |
|---|---|---|
| № п/п   | Наименование характеристики земельного участка  | Значение характеристики   |
| 1   | 2   | 3   |
| 1.  | Адрес земельного участка  | -   |
| 1.1.  | Сведения о местоположении земельного участка (при отсутствии адреса) в структурированном в соответствии с федеральной информационной адресной системой виде                                       | Российская Федерация, Смоленская область, район Новодугинский, сельсовет Новодугинское сельское поселение, село Новодугино, улица Механизаторов, 30 метров восточнее здания цеха комбайна |
| 1.2.  | Дополнительные сведения о местоположении земельного участка   | -   |
| 2.  | Категория земель  | Земли населенных пунктов  |
| 3.  | Вид (виды) разрешенного использования   | коммунальное обслуживание   |
| 3.1.  | Дополнительные сведения об использовании земельного участка   | -   |
| 4.  | Реестровый номер границ территориальной зоны или в случае отсутствия такого реестрового номера ее индивидуальное обозначение (вид, тип, номер, индекс)  | П1. Производственная зона   |
| 5.  | Площадь земельного участка ± величина предельной погрешности определения (вычисления) площади ( $P \pm \Delta P$ ), м <sup>2</sup>  | 131 ± 4   |
| 6.  | Формула, примененная для вычисления предельной погрешности определения площади земельного участка, с подставленными значениями и итоговые (вычисленные) значения ( $\Delta P$ ), м <sup>2</sup>   | $\Delta P = 3,5 * 0,1 * \sqrt{131} = 4$   |
| 7.  | Предельные минимальный и максимальный размеры земельного участка ( $P_{\text{мин}}$ и $P_{\text{макс}}$ ), м <sup>2</sup>   | -<br>-  |
| 8.  | Кадастровый или иной государственный учетный номер (инвентарный) объекта недвижимости, расположенного на образуемом земельном участке   | 67:13:0010119:10  |
| 9.  | Кадастровые номера исходных земельных участков  | -   |
| 9.1.  | Кадастровый номер входящего в состав земельного участка, представляющего собой единое землепользование (номер контура многоконтурного земельного участка), преобразование которого осуществляется | -   |
| 9.2.  | Кадастровые номера земельных участков, исключаемых из состава измененного (исходного) земельного участка, представляющего собой единое землепользование   | -   |
| 9.3.  | Кадастровый или иной государственный учетный номер (инвентарный) объекта недвижимости, расположенного на измененном земельном участке   | -   |
| 10.   | Условный номер земельного участка   | П1. Производственная зона   |
| 11.   | Учетный номер проекта межевания территории  | -   |
| 12.   | Дополнительные сведения об образовании земельного участка   | -   |
| 13.   | Сведения о земельных участках (землях общего пользования, территории общего пользования), посредством которых обеспечивается доступ   | -   |
| 14.   | Иные сведения   | -   |

4. Пояснения к сведениям об образуемом земельном участке:

67:13:0010119:ЗУ1 :

обозначение земельного участка

1.

Граница земельного участка сформирована с учетом отступа в 3 метра от скорректированного контура здания трансформаторной подстанции

## Сведения об уточняемых земельных участках, необходимые для исправления реестровых ошибок в сведениях о местоположении их границ

**1. Сведения о характерных точках границ уточняемого земельного участка с кадастровым номером 67:13:0010119:1 :**

| Система координат МСК-67, зона 2     |  |            |  |            | Зона №2   |  |                            |
|--------------------------------------|--|------------|--|------------|---|--|----------------------------|
| Обозначение характерных точек границ | Координаты, м  |            |  |            | Метод определения координат                             | Формулы, примененные для расчета средней квадратической погрешности определения координат характерных точек границ (Mt), с подставленными в такие формулы значениями и итоговые (вычисленные) значения Mt, м | Описание закрепления точки |
|                                      | содержатся в Едином государственном реестре недвижимости |            | определены в результате выполнения комплексных кадастровых работ |            |   |  |                            |
|                                      | X  | Y          | X  | Y          |   |  |                            |
| 1                                    | 2  | 3          | 4  | 5          | 6   | 7  | 8                          |
| н1У                                  | -  | -          | 556050.92  | 2174359.38 | Метод спутниковых геодезических измерений (определений) | $Mt = \sqrt{(m_0^2 + m_1^2)} = \sqrt{(0,09^2 + 0,04^2)} = 0,10$  | -                          |
| 51                                   | 556053.09  | 2174357.44 | -  | -          | -   | 0.30   | -                          |
| 52                                   | 556052.66  | 2174360.33 | -  | -          | -   | 0.30   | -                          |
| 53                                   | 556049.72  | 2174359.85 | -  | -          | -   | 0.30   | -                          |
| 54                                   | 556050.17  | 2174356.92 | -  | -          | -   | 0.30   | -                          |
| 51                                   | 556053.09  | 2174357.44 | -  | -          | -   | 0.30   | -                          |
| н2У                                  | -  | -          | 556049.85  | 2174362.12 | Метод спутниковых геодезических измерений (определений) | $Mt = \sqrt{(m_0^2 + m_1^2)} = \sqrt{(0,09^2 + 0,04^2)} = 0,10$  | -                          |
| н3У                                  | -  | -          | 556047.01  | 2174361.01 | Метод спутниковых геодезических измерений (определений) | $Mt = \sqrt{(m_0^2 + m_1^2)} = \sqrt{(0,09^2 + 0,04^2)} = 0,10$  | -                          |
| н4У                                  | -  | -          | 556048.08  | 2174358.27 | Метод спутниковых геодезических измерений (определений) | $Mt = \sqrt{(m_0^2 + m_1^2)} = \sqrt{(0,09^2 + 0,04^2)} = 0,10$  | -                          |
| н1У                                  | -  | -          | 556050.92  | 2174359.38 | Метод спутниковых геодезических измерений (определений) | $Mt = \sqrt{(m_0^2 + m_1^2)} = \sqrt{(0,09^2 + 0,04^2)} = 0,10$  | -                          |

**2. Сведения о частях границ уточняемого земельного участка с кадастровым номером 67:13:0010119:1 :**

| Обозначение части границ |       | Горизонтальное проложение (S), м | Описание прохождения части границ | Сведения о согласовании местоположения границ (согласовано/спорное) |
|--------------------------|-------|----------------------------------|-----------------------------------|---|
| от т.                    | до т. |                                  |                                   |   |
| 1                        | 2     | 3                                | 4                                 | 5   |
| н1У                      | н2У   | 2.94                             | -                                 | -   |
| н2У                      | н3У   | 3.05                             | -                                 | -   |
| н3У                      | н4У   | 2.94                             | -                                 | -   |
| н4У                      | н1У   | 3.05                             | -                                 | -   |

| <b>3. Сведения о характеристиках уточняемого земельного участка с кадастровым номером 67:13:0010119:1 :</b> |   |  |
|---|---|--|
| <b>№ п/п</b>  | <b>Наименование характеристики</b>  | <b>Значение характеристики</b>   |
| <b>1</b>  | <b>2</b>  | <b>3</b>   |
| 1.  | Адрес земельного участка  | Российская Федерация, Смоленская область, район Новодугинский, село Новодугино |
| 1.1.  | Сведения о местоположении земельного участка (при отсутствии адреса) в структурированном в соответствии с федеральной информационной адресной системой виде   | -  |
| 1.2.  | Дополнительные сведения о местоположении земельного участка   | -  |
| 2.  | Площадь земельного участка $\pm$ величина погрешности определения (вычисления) площади ( $P \pm \Delta P$ ), м <sup>2</sup>   | $9 \pm 1$  |
| 3.  | Формула, примененная для расчета предельной допустимой погрешности определения площади земельного участка, с подставленными значениями и итоговые (вычисленные) значения ( $\Delta P$ ), м <sup>2</sup> | $\Delta P = 3,5 * 0,1 * \sqrt{9}=1$  |
| 4.  | Площадь земельного участка согласно сведениям Единого государственного реестра недвижимости ( $P_{\text{кад}}$ ), м <sup>2</sup>  | 9  |
| 5.  | Оценка расхождения $P$ и $P_{\text{кад}}$ ( $P - P_{\text{кад}}$ ), м <sup>2</sup>  | -  |
| 6.  | Предельные минимальный и максимальный размеры земельного участка ( $R_{\text{мин}}$ и $R_{\text{макс}}$ ), м <sup>2</sup>   | -<br>-   |
| 7.  | Кадастровый номер или иной государственный учетный номер (инвентарный) объекта недвижимости, расположенного на земельном участке  | -  |
| 8.  | Вид (виды) разрешенного использования   | для производственных целей   |
| 8.1.  | Дополнительные сведения об использовании земельного участка   | -  |
| 9.  | Сведения о земельных участках (землях общего пользования, территории общего пользования), посредством которых обеспечивается доступ   | Земли общего пользования   |
| 10.   | Иные сведения   | -  |
| <b>4. Пояснения к сведениям об уточняемом земельном участке с кадастровым номером 67:13:0010119:1 :</b>     |   |  |
| 1.  | Граница земельного участка скорректирована с учетом фактического местоположения трансформатора  |  |

## Сведения об уточняемых земельных участках, необходимые для исправления реестровых ошибок в сведениях о местоположении их границ

1. Сведения о характерных точках границ уточняемого земельного участка с кадастровым номером 67:13:0010119:7 :

Система координат МСК-67, зона 2

Зона №2

| Обозначение характерных точек границ | Координаты, м  |            |  |            | Метод определения координат                             | Формулы, примененные для расчета средней квадратической погрешности определения координат характерных точек границ (Mt), с подставленными в такие формулы значениями и итоговые (вычисленные) значения Mt, м | Описание закрепления точки |
|--------------------------------------|--|------------|--|------------|---|--|----------------------------|
|                                      | содержатся в Едином государственном реестре недвижимости |            | определены в результате выполнения комплексных кадастровых работ |            |   |  |                            |
|                                      | X  | Y          | X  | Y          |   |  |                            |
| 1                                    | 2  | 3          | 4  | 5          | 6   | 7  | 8                          |
| н5У                                  | -  | -          | 556124.69  | 2174513.26 | Метод спутниковых геодезических измерений (определений) | $Mt = \sqrt{(m_0^2 + m_1^2)} = \sqrt{(0,09^2 + 0,04^2)} = 0,10$  | -                          |
| 55                                   | 556081.91  | 2174506.51 | -  | -          | -   | 0.30   | -                          |
| 56                                   | 556092.02  | 2174523.06 | -  | -          | -   | 0.30   | -                          |
| 57                                   | 556079.74  | 2174530.57 | -  | -          | -   | 0.30   | -                          |
| 58                                   | 556069.62  | 2174514.01 | -  | -          | -   | 0.30   | -                          |
| 55                                   | 556081.91  | 2174506.51 | -  | -          | -   | 0.30   | -                          |
| н11У                                 | -  | -          | 556124.77  | 2174516.26 | Метод спутниковых геодезических измерений (определений) | $Mt = \sqrt{(m_0^2 + m_1^2)} = \sqrt{(0,09^2 + 0,04^2)} = 0,10$  | -                          |
| н12У                                 | -  | -          | 556120.27  | 2174516.38 | Метод спутниковых геодезических измерений (определений) | $Mt = \sqrt{(m_0^2 + m_1^2)} = \sqrt{(0,09^2 + 0,04^2)} = 0,10$  | -                          |
| н13У                                 | -  | -          | 556118.20  | 2174515.26 | Метод спутниковых геодезических измерений (определений) | $Mt = \sqrt{(m_0^2 + m_1^2)} = \sqrt{(0,09^2 + 0,04^2)} = 0,10$  | -                          |
| н14У                                 | -  | -          | 556085.54  | 2174516.48 | Метод спутниковых геодезических измерений (определений) | $Mt = \sqrt{(m_0^2 + m_1^2)} = \sqrt{(0,09^2 + 0,04^2)} = 0,10$  | -                          |
| н15У                                 | -  | -          | 556091.14  | 2174525.11 | Метод спутниковых геодезических измерений (определений) | $Mt = \sqrt{(m_0^2 + m_1^2)} = \sqrt{(0,09^2 + 0,04^2)} = 0,10$  | -                          |
| н16У                                 | -  | -          | 556082.73  | 2174530.57 | Метод спутниковых геодезических измерений (определений) | $Mt = \sqrt{(m_0^2 + m_1^2)} = \sqrt{(0,09^2 + 0,04^2)} = 0,10$  | -                          |

**1. Сведения о характерных точках границ уточняемого земельного участка с кадастровым номером 67:13:0010119:7 :**

| Система координат МСК-67, зона 2     |  |   |  |            |   | Зона № 2   |                            |
|--------------------------------------|--|---|--|------------|---|--|----------------------------|
| Обозначение характерных точек границ | Координаты, м  |   |  |            | Метод определения координат                             | Формулы, примененные для расчета средней квадратической погрешности определения координат характерных точек границ (Mt), с подставленными в такие формулы значениями и итоговые (вычисленные) значения Mt, м | Описание закрепления точки |
|                                      | содержатся в Едином государственном реестре недвижимости |   | определены в результате выполнения комплексных кадастровых работ |            |   |  |                            |
|                                      | X  | Y | X  | Y          |   |  |                            |
| 1                                    | 2  | 3 | 4  | 5          | 6   | 7  | 8                          |
| н17У                                 | -  | - | 556076.99  | 2174521.76 | Метод спутниковых геодезических измерений (определений) | $Mt = \sqrt{(m_0^2 + m_1^2)} = \sqrt{(0,09^2 + 0,04^2)} = 0,10$  | -                          |
| н18У                                 | -  | - | 556060.15  | 2174552.82 | Метод спутниковых геодезических измерений (определений) | $Mt = \sqrt{(m_0^2 + m_1^2)} = \sqrt{(0,09^2 + 0,04^2)} = 0,10$  | -                          |
| н19У                                 | -  | - | 556060.22  | 2174555.24 | Метод спутниковых геодезических измерений (определений) | $Mt = \sqrt{(m_0^2 + m_1^2)} = \sqrt{(0,09^2 + 0,04^2)} = 0,10$  | -                          |
| н20У                                 | -  | - | 556058.07  | 2174559.21 | Метод спутниковых геодезических измерений (определений) | $Mt = \sqrt{(m_0^2 + m_1^2)} = \sqrt{(0,09^2 + 0,04^2)} = 0,10$  | -                          |
| н21У                                 | -  | - | 556055.43  | 2174557.77 | Метод спутниковых геодезических измерений (определений) | $Mt = \sqrt{(m_0^2 + m_1^2)} = \sqrt{(0,09^2 + 0,04^2)} = 0,10$  | -                          |
| н22У                                 | -  | - | 556057.58  | 2174553.81 | Метод спутниковых геодезических измерений (определений) | $Mt = \sqrt{(m_0^2 + m_1^2)} = \sqrt{(0,09^2 + 0,04^2)} = 0,10$  | -                          |
| н23У                                 | -  | - | 556059.62  | 2174552.55 | Метод спутниковых геодезических измерений (определений) | $Mt = \sqrt{(m_0^2 + m_1^2)} = \sqrt{(0,09^2 + 0,04^2)} = 0,10$  | -                          |
| н24У                                 | -  | - | 556076.61  | 2174521.19 | Метод спутниковых геодезических измерений (определений) | $Mt = \sqrt{(m_0^2 + m_1^2)} = \sqrt{(0,09^2 + 0,04^2)} = 0,10$  | -                          |
| н25У                                 | -  | - | 556074.55  | 2174518.03 | Метод спутниковых геодезических измерений (определений) | $Mt = \sqrt{(m_0^2 + m_1^2)} = \sqrt{(0,09^2 + 0,04^2)} = 0,10$  | -                          |
| н26У                                 | -  | - | 556073.89  | 2174513.39 | Метод спутниковых геодезических измерений (определений) | $Mt = \sqrt{(m_0^2 + m_1^2)} = \sqrt{(0,09^2 + 0,04^2)} = 0,10$  | -                          |



**1. Сведения о характерных точках границ уточняемого земельного участка  
с кадастровым номером 67:13:0010119:7 :**

| Система координат МСК-67, зона 2           |  |   |  |            |   | Зона № 2   |                                   |
|--|--|---|--|------------|---|--|-----------------------------------|
| Обозначение<br>характерных<br>точек границ | Координаты, м  |   |  |            | Метод<br>определения<br>координат                                   | Формулы, примененные<br>для расчета средней<br>квадратической<br>погрешности<br>определения координат<br>характерных точек<br>границ (Mt), с<br>подставленными в такие<br>формулы значениями и<br>итоговые (вычисленные)<br>значения Mt, м | Описание<br>закрепле<br>ния точки |
|  | содержатся в Едином<br>государственном<br>реестре недвижимости |   | определены в<br>результате<br>выполнения<br>комплексных<br>кадастровых работ |            |   |  |                                   |
|  | X  | Y | X  | Y          |   |  |                                   |
| 1  | 2  | 3 | 4  | 5          | 6   | 7  | 8                                 |
| н27У                                       | -  | - | 556076.37  | 2174511.78 | Метод<br>спутниковых<br>геодезических<br>измерений<br>(определений) | $Mt = \sqrt{(m_0^2 + m_1^2)} = \sqrt{(0,09^2 + 0,04^2)} = 0,10$  | -                                 |
| н28У                                       | -  | - | 556057.78  | 2174481.37 | Метод<br>спутниковых<br>геодезических<br>измерений<br>(определений) | $Mt = \sqrt{(m_0^2 + m_1^2)} = \sqrt{(0,09^2 + 0,04^2)} = 0,10$  | -                                 |
| н29У                                       | -  | - | 556055.68  | 2174480.24 | Метод<br>спутниковых<br>геодезических<br>измерений<br>(определений) | $Mt = \sqrt{(m_0^2 + m_1^2)} = \sqrt{(0,09^2 + 0,04^2)} = 0,10$  | -                                 |
| н30У                                       | -  | - | 556053.32  | 2174476.39 | Метод<br>спутниковых<br>геодезических<br>измерений<br>(определений) | $Mt = \sqrt{(m_0^2 + m_1^2)} = \sqrt{(0,09^2 + 0,04^2)} = 0,10$  | -                                 |
| н31У                                       | -  | - | 556055.91  | 2174474.84 | Метод<br>спутниковых<br>геодезических<br>измерений<br>(определений) | $Mt = \sqrt{(m_0^2 + m_1^2)} = \sqrt{(0,09^2 + 0,04^2)} = 0,10$  | -                                 |
| н32У                                       | -  | - | 556058.24  | 2174478.65 | Метод<br>спутниковых<br>геодезических<br>измерений<br>(определений) | $Mt = \sqrt{(m_0^2 + m_1^2)} = \sqrt{(0,09^2 + 0,04^2)} = 0,10$  | -                                 |
| н33У                                       | -  | - | 556058.31  | 2174481.10 | Метод<br>спутниковых<br>геодезических<br>измерений<br>(определений) | $Mt = \sqrt{(m_0^2 + m_1^2)} = \sqrt{(0,09^2 + 0,04^2)} = 0,10$  | -                                 |
| н34У                                       | -  | - | 556076.87  | 2174511.45 | Метод<br>спутниковых<br>геодезических<br>измерений<br>(определений) | $Mt = \sqrt{(m_0^2 + m_1^2)} = \sqrt{(0,09^2 + 0,04^2)} = 0,10$  | -                                 |
| н35У                                       | -  | - | 556078.98  | 2174510.09 | Метод<br>спутниковых<br>геодезических<br>измерений<br>(определений) | $Mt = \sqrt{(m_0^2 + m_1^2)} = \sqrt{(0,09^2 + 0,04^2)} = 0,10$  | -                                 |
| н36У                                       | -  | - | 556082.97  | 2174512.53 | Метод<br>спутниковых<br>геодезических<br>измерений<br>(определений) | $Mt = \sqrt{(m_0^2 + m_1^2)} = \sqrt{(0,09^2 + 0,04^2)} = 0,10$  | -                                 |

| 1. Сведения о характерных точках границ уточняемого земельного участка с кадастровым номером 67:13:0010119:7 : |  |                                  |  |                                   |   |  |                            |
|--|--|----------------------------------|--|-----------------------------------|---|--|----------------------------|
| Система координат МСК-67, зона 2   |  |                                  |  |                                   |   | Зона № 2   |                            |
| Обозначение характерных точек границ   | Координаты, м  |                                  |  |                                   | Метод определения координат   | Формулы, примененные для расчета средней квадратической погрешности определения координат характерных точек границ (Mt), с подставленными в такие формулы значениями и итоговые (вычисленные) значения Mt, м | Описание закрепления точки |
|  | содержатся в Едином государственном реестре недвижимости |                                  | определены в результате выполнения комплексных кадастровых работ |                                   |   |  |                            |
|  | X  | Y                                | X  | Y                                 |   |  |                            |
| 1  | 2  | 3                                | 4  | 5                                 | 6   | 7  | 8                          |
| н37У   | -  | -                                | 556085.16  | 2174515.89                        | Метод спутниковых геодезических измерений (определений)             | $Mt = \sqrt{(m_0^2 + m_1^2)} = \sqrt{(0,09^2 + 0,04^2)} = 0,10$  | -                          |
| н38У   | -  | -                                | 556118.10  | 2174514.66                        | Метод спутниковых геодезических измерений (определений)             | $Mt = \sqrt{(m_0^2 + m_1^2)} = \sqrt{(0,09^2 + 0,04^2)} = 0,10$  | -                          |
| н39У   | -  | -                                | 556120.19  | 2174513.38                        | Метод спутниковых геодезических измерений (определений)             | $Mt = \sqrt{(m_0^2 + m_1^2)} = \sqrt{(0,09^2 + 0,04^2)} = 0,10$  | -                          |
| н5У  | -  | -                                | 556124.69  | 2174513.26                        | Метод спутниковых геодезических измерений (определений)             | $Mt = \sqrt{(m_0^2 + m_1^2)} = \sqrt{(0,09^2 + 0,04^2)} = 0,10$  | -                          |
| 2. Сведения о частях границ уточняемого земельного участка с кадастровым номером 67:13:0010119:7 :             |  |                                  |  |                                   |   |  |                            |
| Обозначение части границ   |  | Горизонтальное проложение (S), м |  | Описание прохождения части границ | Сведения о согласовании местоположения границ (согласовано/спорное) |  |                            |
| от т.  | до т.  |                                  |  |                                   |   |  |                            |
| 1  | 2  | 3                                |  | 4                                 | 5   |  |                            |
| н5У  | н11У   | 3.00                             |  | -                                 | -   |  |                            |
| н11У   | н12У   | 4.50                             |  | -                                 | -   |  |                            |
| н12У   | н13У   | 2.35                             |  | -                                 | -   |  |                            |
| н13У   | н14У   | 32.68                            |  | -                                 | -   |  |                            |
| н14У   | н15У   | 10.29                            |  | -                                 | -   |  |                            |
| н15У   | н16У   | 10.03                            |  | -                                 | -   |  |                            |
| н16У   | н17У   | 10.51                            |  | -                                 | -   |  |                            |
| н17У   | н18У   | 35.33                            |  | -                                 | -   |  |                            |
| н18У   | н19У   | 2.42                             |  | -                                 | -   |  |                            |
| н19У   | н20У   | 4.51                             |  | -                                 | -   |  |                            |
| н20У   | н21У   | 3.01                             |  | -                                 | -   |  |                            |
| н21У   | н22У   | 4.51                             |  | -                                 | -   |  |                            |
| н22У   | н23У   | 2.40                             |  | -                                 | -   |  |                            |
| н23У   | н24У   | 35.67                            |  | -                                 | -   |  |                            |
| н24У   | н25У   | 3.77                             |  | -                                 | -   |  |                            |

| <b>2. Сведения о частях границ уточняемого земельного участка с кадастровым номером 67:13:0010119:7 :</b>   |   |  |                                   |   |
|---|---|--|-----------------------------------|---|
| Обозначение части границ  |   | Горизонтальное проложение (S), м   | Описание прохождения части границ | Сведения о согласовании местоположения границ (согласовано/спорное) |
| от т.   | до т.   |  |                                   |   |
| 1   | 2   | 3  | 4                                 | 5   |
| н25У  | н26У  | 4.69   | -                                 | -   |
| н26У  | н27У  | 2.96   | -                                 | -   |
| н27У  | н28У  | 35.64  | -                                 | -   |
| н28У  | н29У  | 2.38   | -                                 | -   |
| н29У  | н30У  | 4.52   | -                                 | -   |
| н30У  | н31У  | 3.02   | -                                 | -   |
| н31У  | н32У  | 4.47   | -                                 | -   |
| н32У  | н33У  | 2.45   | -                                 | -   |
| н33У  | н34У  | 35.58  | -                                 | -   |
| н34У  | н35У  | 2.51   | -                                 | -   |
| н35У  | н36У  | 4.68   | -                                 | -   |
| н36У  | н37У  | 4.01   | -                                 | -   |
| н37У  | н38У  | 32.96  | -                                 | -   |
| н38У  | н39У  | 2.45   | -                                 | -   |
| н39У  | н5У   | 4.50   | -                                 | -   |
| <b>3. Сведения о характеристиках уточняемого земельного участка с кадастровым номером 67:13:0010119:7 :</b> |   |  |                                   |   |
| № п/п   | Наименование характеристики   | Значение характеристики  |                                   |   |
| 1   | 2   | 3  |                                   |   |
| 1.  | Адрес земельного участка  | Российская Федерация, Смоленская область, район Новодугинский, село Новодурино |                                   |   |
| 1.1.  | Сведения о местоположении земельного участка (при отсутствии адреса) в структурированном в соответствии с федеральной информационной адресной системой виде                       | -  |                                   |   |
| 1.2.  | Дополнительные сведения о местоположении земельного участка   | -  |                                   |   |
| 2.  | Площадь земельного участка ± величина погрешности определения (вычисления) площади (P ± ΔP), м2   | 299 ± 6  |                                   |   |
| 3.  | Формула, примененная для расчета предельной допустимой погрешности определения площади земельного участка, с подставленными значениями и итоговые (вычисленные) значения (ΔP), м2 | $\Delta P = 3,5 * 0,1 * \sqrt{299} = 6$  |                                   |   |
| 4.  | Площадь земельного участка согласно сведениям Единого государственного реестра недвижимости (P <sub>кад</sub> ), м2   | 300  |                                   |   |
| 5.  | Оценка расхождения P и P <sub>кад</sub> (P - P <sub>кад</sub> ), м2   | 1  |                                   |   |
| 6.  | Предельные минимальный и максимальный размеры земельного участка (P <sub>мин</sub> и P <sub>макс</sub> ), м2  | -<br>-   |                                   |   |
| 7.  | Кадастровый номер или иной государственный учетный номер (инвентарный) объекта недвижимости, расположенного на земельном участке  | 67:13:0010119:8  |                                   |   |
| 8.  | Вид (виды) разрешенного использования   | Под объекты связи, радиовещания, телевидения и информатики                     |                                   |   |
| 8.1.  | Дополнительные сведения об использовании земельного участка   | -  |                                   |   |

**3. Сведения о характеристиках уточняемого земельного участка с кадастровым номером 67:13:0010119:7 :**

| № п/п | Наименование характеристики   | Значение характеристики  |
|-------|---|--------------------------|
| 1     | 2   | 3                        |
| 9.    | Сведения о земельных участках (землях общего пользования, территории общего пользования), посредством которых обеспечивается доступ | Земли общего пользования |
| 10.   | Иные сведения   | -                        |

**4. Пояснения к сведениям об уточняемом земельном участке с кадастровым номером 67:13:0010119:7 :**

|    |  |
|----|--|
| 1. | Граница земельного участка переконфигурирована с учетом расположенных на местности заборов вдоль основной части сооружения (вышки с заглубленным фундаментом и контейнера с технологическим обрудованием), а так же с учетом проекции растяжек закрепленных якорями (имеется ограждение в виде забора), таким образом, чтобы все конструктивные элементы сооружения находились в пределах одного земельного участка. |
|----|--|

**Описание местоположения зданий, сооружений,  
объектов незавершенного строительства на земельном участке**

**1. Сведения о характерных точках контура объекта недвижимости  
с кадастровым номером : 67:13:0010119:8 :**

Система координат МСК-67, зона 2

Зона № 2

| Обозначение<br>характерных точек<br>контура | Содержатся в Едином<br>государственном реестре<br>недвижимости |   |               | Определены в ходе<br>выполнения<br>комплексных<br>кадастровых работ |                |               | Метод опреде<br>ления коор<br>динат                                      | Формулы, примененные для расчета<br>средней квадратической погрешности<br>определения координат характерных<br>точек (Mt), м, с подставленными в<br>такие формулы значениями и<br>итоговые (вычисленные) значения Mt,<br>м |
|---|--|---|---------------|---|----------------|---------------|--|--|
|   | Координаты, м  |   | Ради<br>ус, м | Координаты, м   |                | Ради<br>ус, м |  |  |
|   | X  | Y | R             | X   | Y              | R             |  |  |
| 1   | 2  | 3 | 4             | 5   | 6              | 7             | 8  | 9  |
| н2О   | -  | - | -             | 556122.44   | 2174514.8<br>0 | -             | Метод<br>спутниковых<br>геодезически<br>х измерений<br>(определени<br>й) | $Mt = \sqrt{(m_0^2 + m_1^2)} = \sqrt{(0,09^2 + 0,04^2)} = 0,10$  |
| н1О   | -  | - | -             | 556079.55   | 2174516.4<br>0 | -             | Метод<br>спутниковых<br>геодезически<br>х измерений<br>(определени<br>й) | $Mt = \sqrt{(m_0^2 + m_1^2)} = \sqrt{(0,09^2 + 0,04^2)} = 0,10$  |
| н3О   | -  | - | -             | 556055.78   | 2174477.5<br>3 | -             | Метод<br>спутниковых<br>геодезически<br>х измерений<br>(определени<br>й) | $Mt = \sqrt{(m_0^2 + m_1^2)} = \sqrt{(0,09^2 + 0,04^2)} = 0,10$  |
| н1О   | -  | - | -             | 556079.55   | 2174516.4<br>0 | -             | Метод<br>спутниковых<br>геодезически<br>х измерений<br>(определени<br>й) | $Mt = \sqrt{(m_0^2 + m_1^2)} = \sqrt{(0,09^2 + 0,04^2)} = 0,10$  |
| н4О   | -  | - | -             | 556057.82   | 2174556.5<br>0 | -             | Метод<br>спутниковых<br>геодезически<br>х измерений<br>(определени<br>й) | $Mt = \sqrt{(m_0^2 + m_1^2)} = \sqrt{(0,09^2 + 0,04^2)} = 0,10$  |
| н1О   | -  | - | -             | 556079.55   | 2174516.4<br>0 | -             | Метод<br>спутниковых<br>геодезически<br>х измерений<br>(определени<br>й) | $Mt = \sqrt{(m_0^2 + m_1^2)} = \sqrt{(0,09^2 + 0,04^2)} = 0,10$  |
| н5О   | -  | - | -             | 556079.57   | 2174514.7<br>8 | -             | Метод<br>спутниковых<br>геодезически<br>х измерений<br>(определени<br>й) | $Mt = \sqrt{(m_0^2 + m_1^2)} = \sqrt{(0,09^2 + 0,04^2)} = 0,10$  |
| н6О   | -  | - | -             | 556080.84   | 2174516.6<br>6 | -             | Метод<br>спутниковых<br>геодезически<br>х измерений<br>(определени<br>й) | $Mt = \sqrt{(m_0^2 + m_1^2)} = \sqrt{(0,09^2 + 0,04^2)} = 0,10$  |

**1. Сведения о характерных точках контура объекта недвижимости с кадастровым номером : 67:13:0010119:8 :**

Система координат МСК-67, зона 2

Зона № 2

| Обозначение характерных точек контура | Содержатся в Едином государственном реестре недвижимости |   |           | Определены в ходе выполнения комплексных кадастровых работ |            |           | Метод определения координат                             | Формулы, примененные для расчета средней квадратической погрешности определения координат характерных точек (Mt), м, с подставленными в такие формулы значениями и итоговые (вычисленные) значения Mt, м |
|---------------------------------------|--|---|-----------|--|------------|-----------|---|--|
|                                       | Координаты, м  |   | Радиус, м | Координаты, м  |            | Радиус, м |   |  |
|                                       | X  | Y | R         | X  | Y          | R         |   |  |
| 1                                     | 2  | 3 | 4         | 5  | 6          | 7         | 8   | 9  |
| н70                                   | -  | - | -         | 556079.05  | 2174517.87 | -         | Метод спутниковых геодезических измерений (определений) | $Mt = \sqrt{(m_0^2 + m_1^2)} = \sqrt{(0,09^2 + 0,04^2)} = 0,10$  |
| н80                                   | -  | - | -         | 556077.78  | 2174515.99 | -         | Метод спутниковых геодезических измерений (определений) | $Mt = \sqrt{(m_0^2 + m_1^2)} = \sqrt{(0,09^2 + 0,04^2)} = 0,10$  |
| н50                                   | -  | - | -         | 556079.57  | 2174514.78 | -         | Метод спутниковых геодезических измерений (определений) | $Mt = \sqrt{(m_0^2 + m_1^2)} = \sqrt{(0,09^2 + 0,04^2)} = 0,10$  |
| н90                                   | -  | - | -         | 556082.78  | 2174519.33 | -         | Метод спутниковых геодезических измерений (определений) | $Mt = \sqrt{(m_0^2 + m_1^2)} = \sqrt{(0,09^2 + 0,04^2)} = 0,10$  |
| н100                                  | -  | - | -         | 556084.96  | 2174522.87 | -         | Метод спутниковых геодезических измерений (определений) | $Mt = \sqrt{(m_0^2 + m_1^2)} = \sqrt{(0,09^2 + 0,04^2)} = 0,10$  |
| н110                                  | -  | - | -         | 556083.07  | 2174524.04 | -         | Метод спутниковых геодезических измерений (определений) | $Mt = \sqrt{(m_0^2 + m_1^2)} = \sqrt{(0,09^2 + 0,04^2)} = 0,10$  |
| н120                                  | -  | - | -         | 556080.88  | 2174520.51 | -         | Метод спутниковых геодезических измерений (определений) | $Mt = \sqrt{(m_0^2 + m_1^2)} = \sqrt{(0,09^2 + 0,04^2)} = 0,10$  |
| н90                                   | -  | - | -         | 556082.78  | 2174519.33 | -         | Метод спутниковых геодезических измерений (определений) | $Mt = \sqrt{(m_0^2 + m_1^2)} = \sqrt{(0,09^2 + 0,04^2)} = 0,10$  |

**2. Сведения о характеристиках объекта недвижимости с кадастровым номером : 67:13:0010119:8 :**

| № п/п | Наименование характеристики   | Значение характеристики   |
|-------|---|---|
| 1     | 2   | 3   |
| 1.    | Вид объекта недвижимости  | сооружение  |
| 2.    | Ранее присвоенный государственный учетный номер (инвентарный) здания, сооружения, объекта незавершенного строительства  | -   |
| 3.    | Кадастровый номер земельного участка (земельных участков), в границах которого (которых) расположены здание, сооружение, объект незавершенного строительства                                      | 67:13:0010119:7   |
| 4.    | Уникальный учетный номер кадастрового квартала, в границах которого расположены здание, сооружение, объект незавершенного строительства   | 67:13:0010119   |
| 5.    | Адрес здания, сооружения, объекта незавершенного строительства  | -   |
| 5.1.  | Сведения о местоположении здания, сооружения, объекта незавершенного строительства (при отсутствии адреса) в структурированном в соответствии с федеральной информационной адресной системой виде | Российская Федерация, Смоленская область, район Новодугинский, сельсовет Новодугинское сельское поселение, село Новодутино, район бывшей "Сельхозтехники" |
| 5.2.  | Дополнительные сведения о местоположении  | -   |
| 6.    | Иные сведения   | -   |

**3. Пояснения к сведениям об объекте недвижимости с кадастровым номером 67:13:0010119:8 :**

|    |   |
|----|---|
| 1. | Сооружение является сложной вещью состоящей из вышки сотовой связи, расположенной на заглубленном фундаменте, контейнера с технологическим оборудованием, растяжек и якорей (ограждены забором и забетонированы) удерживающих верхнюю часть антенно-мачтового сооружения от возникновения разрушающих ветровых нагрузок |
|----|---|

## Описание местоположения зданий, сооружений, объектов незавершенного строительства на земельном участке

**1. Сведения о характерных точках контура объекта недвижимости  
с кадастровым номером : 67:13:0010110:28 :**

Система координат МСК-67, зона 2

Зона № 2

| Обозначение<br>характерных точек<br>контура | Содержатся в Едином<br>государственном реестре<br>недвижимости |   |               | Определены в ходе<br>выполнения<br>комплексных<br>кадастровых работ |                |               | Метод опреде<br>ления коор<br>динат                                      | Формулы, примененные для расчета<br>средней квадратической погрешности<br>определения координат характерных<br>точек (Mt), м, с подставленными в<br>такие формулы значениями и<br>итоговые (вычисленные) значения Mt,<br>м |
|---|--|---|---------------|---|----------------|---------------|--|--|
|   | Координаты, м  |   | Ради<br>ус, м | Координаты, м   |                | Ради<br>ус, м |  |  |
|   | X  | Y | R             | X   | Y              | R             |  |  |
| 1   | 2  | 3 | 4             | 5   | 6              | 7             | 8  | 9  |
| н1О   | -  | - | -             | 556156.78   | 2174337.2<br>4 | -             | Метод<br>спутниковых<br>геодезически<br>х измерений<br>(определени<br>й) | $Mt = \sqrt{(m_0^2 + m_1^2)} = \sqrt{(0,09^2 + 0,04^2)} = 0,10$  |
| н2О   | -  | - | -             | 556156.59   | 2174340.2<br>8 | -             | Метод<br>спутниковых<br>геодезически<br>х измерений<br>(определени<br>й) | $Mt = \sqrt{(m_0^2 + m_1^2)} = \sqrt{(0,09^2 + 0,04^2)} = 0,10$  |
| н3О   | -  | - | -             | 556149.61   | 2174339.8<br>4 | -             | Метод<br>спутниковых<br>геодезически<br>х измерений<br>(определени<br>й) | $Mt = \sqrt{(m_0^2 + m_1^2)} = \sqrt{(0,09^2 + 0,04^2)} = 0,10$  |
| н4О   | -  | - | -             | 556149.81   | 2174336.8<br>1 | -             | Метод<br>спутниковых<br>геодезически<br>х измерений<br>(определени<br>й) | $Mt = \sqrt{(m_0^2 + m_1^2)} = \sqrt{(0,09^2 + 0,04^2)} = 0,10$  |
| н1О   | -  | - | -             | 556156.78   | 2174337.2<br>4 | -             | Метод<br>спутниковых<br>геодезически<br>х измерений<br>(определени<br>й) | $Mt = \sqrt{(m_0^2 + m_1^2)} = \sqrt{(0,09^2 + 0,04^2)} = 0,10$  |
| н5О   | -  | - | -             | 556151.78   | 2174349.2<br>7 | -             | Метод<br>спутниковых<br>геодезически<br>х измерений<br>(определени<br>й) | $Mt = \sqrt{(m_0^2 + m_1^2)} = \sqrt{(0,09^2 + 0,04^2)} = 0,10$  |
| н6О   | -  | - | -             | 556151.39   | 2174352.2<br>9 | -             | Метод<br>спутниковых<br>геодезически<br>х измерений<br>(определени<br>й) | $Mt = \sqrt{(m_0^2 + m_1^2)} = \sqrt{(0,09^2 + 0,04^2)} = 0,10$  |
| н7О   | -  | - | -             | 556144.42   | 2174351.3<br>8 | -             | Метод<br>спутниковых<br>геодезически<br>х измерений<br>(определени<br>й) | $Mt = \sqrt{(m_0^2 + m_1^2)} = \sqrt{(0,09^2 + 0,04^2)} = 0,10$  |



| 1. Сведения о характерных точках контура объекта недвижимости с кадастровым номером : 67:13:0010110:28 : |   |   |           |  |            |           |   |  |
|--|---|---|-----------|--|------------|-----------|---|--|
| Система координат МСК-67, зона 2   |   |   |           |  |            |           | Зона № 2  |  |
| Обозначение характерных точек контура  | Содержатся в Едином государственном реестре недвижимости  |   |           | Определены в ходе выполнения комплексных кадастровых работ |            |           | Метод определения координат   | Формулы, примененные для расчета средней квадратической погрешности определения координат характерных точек (Mt), м, с подставленными в такие формулы значениями и итоговые (вычисленные) значения Mt, м |
|  | Координаты, м   |   | Радиус, м | Координаты, м  |            | Радиус, м |   |  |
|  | X   | Y | R         | X  | Y          | R         |   |  |
| 1  | 2   | 3 | 4         | 5  | 6          | 7         | 8   | 9  |
| н80  | -   | - | -         | 556144.81  | 2174348.36 | -         | Метод спутниковых геодезических измерений (определений)   | $Mt = \sqrt{(m_0^2 + m_1^2)} = \sqrt{(0,09^2 + 0,04^2)} = 0,10$  |
| н50  | -   | - | -         | 556151.78  | 2174349.27 | -         | Метод спутниковых геодезических измерений (определений)   | $Mt = \sqrt{(m_0^2 + m_1^2)} = \sqrt{(0,09^2 + 0,04^2)} = 0,10$  |
| 2. Сведения о характеристиках объекта недвижимости с кадастровым номером : 67:13:0010110:28 :            |   |   |           |  |            |           |   |  |
| № п/п  | Наименование характеристики   |   |           |  |            |           | Значение характеристики   |  |
| 1  | 2   |   |           |  |            |           | 3   |  |
| 1.   | Вид объекта недвижимости  |   |           |  |            |           | сооружение  |  |
| 2.   | Ранее присвоенный государственный учетный номер (инвентарный) здания, сооружения, объекта незавершенного строительства  |   |           |  |            |           | -   |  |
| 3.   | Кадастровый номер земельного участка (земельных участков), в границах которого (которых) расположены здание, сооружение, объект незавершенного строительства                                      |   |           |  |            |           | 67:13:0010119:2   |  |
| 4.   | Уникальный учетный номер кадастрового квартала, в границах которого расположены здание, сооружение, объект незавершенного строительства   |   |           |  |            |           | 67:13:0010119   |  |
| 5.   | Адрес здания, сооружения, объекта незавершенного строительства  |   |           |  |            |           | Российская Федерация, Смоленская область, район Новодугинский, сельсовет Новодугинское сельское поселение, село Новодудино, улица Механизаторов |  |
| 5.1.   | Сведения о местоположении здания, сооружения, объекта незавершенного строительства (при отсутствии адреса) в структурированном в соответствии с федеральной информационной адресной системой виде |   |           |  |            |           | -   |  |
| 5.2.   | Дополнительные сведения о местоположении  |   |           |  |            |           | -   |  |
| 6.   | Иные сведения   |   |           |  |            |           | -   |  |
| 3. Пояснения к сведениям об объекте недвижимости с кадастровым номером 67:13:0010110:28 :                |   |   |           |  |            |           |   |  |
| 1.   | Сооружение является сложной вещью состоящей из двух контейнеров с технологическим оборудованием предназначенным для обеспечения производственного процесса- заправки топливом.                    |   |           |  |            |           |   |  |

## Описание местоположения зданий, сооружений, объектов незавершенного строительства на земельном участке

**1. Сведения о характерных точках контура объекта недвижимости  
с кадастровым номером : 67:13:0010118:38 :**

Система координат МСК-67, зона 2

Зона № 2

| Обозначение<br>характерных точек<br>контура | Содержатся в Едином<br>государственном реестре<br>недвижимости |   |               | Определены в ходе<br>выполнения<br>комплексных<br>кадастровых работ |                |               | Метод опреде<br>ления коор<br>динат                                      | Формулы, примененные для расчета<br>средней квадратической погрешности<br>определения координат характерных<br>точек (Mt), м, с подставленными в<br>такие формулы значениями и<br>итоговые (вычисленные) значения Mt,<br>м |
|---|--|---|---------------|---|----------------|---------------|--|--|
|   | Координаты, м  |   | Ради<br>ус, м | Координаты, м   |                | Ради<br>ус, м |  |  |
|   | X  | Y | R             | X   | Y              | R             |  |  |
| 1   | 2  | 3 | 4             | 5   | 6              | 7             | 8  | 9  |
| н1О   | -  | - | -             | 556141.98   | 2174312.9<br>1 | -             | Метод<br>спутниковых<br>геодезически<br>х измерений<br>(определени<br>й) | $Mt = \sqrt{(m_0^2 + m_1^2)} = \sqrt{(0,09^2 + 0,04^2)} = 0,10$  |
| н2О   | -  | - | -             | 556145.73   | 2174318.6<br>0 | -             | Метод<br>спутниковых<br>геодезически<br>х измерений<br>(определени<br>й) | $Mt = \sqrt{(m_0^2 + m_1^2)} = \sqrt{(0,09^2 + 0,04^2)} = 0,10$  |
| н3О   | -  | - | -             | 556132.44   | 2174327.3<br>7 | -             | Метод<br>спутниковых<br>геодезически<br>х измерений<br>(определени<br>й) | $Mt = \sqrt{(m_0^2 + m_1^2)} = \sqrt{(0,09^2 + 0,04^2)} = 0,10$  |
| н4О   | -  | - | -             | 556128.69   | 2174321.6<br>9 | -             | Метод<br>спутниковых<br>геодезически<br>х измерений<br>(определени<br>й) | $Mt = \sqrt{(m_0^2 + m_1^2)} = \sqrt{(0,09^2 + 0,04^2)} = 0,10$  |
| н5О   | -  | - | -             | 556129.55   | 2174321.1<br>2 | -             | Метод<br>спутниковых<br>геодезически<br>х измерений<br>(определени<br>й) | $Mt = \sqrt{(m_0^2 + m_1^2)} = \sqrt{(0,09^2 + 0,04^2)} = 0,10$  |
| н6О   | -  | - | -             | 556128.51   | 2174319.5<br>6 | -             | Метод<br>спутниковых<br>геодезически<br>х измерений<br>(определени<br>й) | $Mt = \sqrt{(m_0^2 + m_1^2)} = \sqrt{(0,09^2 + 0,04^2)} = 0,10$  |
| н7О   | -  | - | -             | 556129.94   | 2174318.6<br>1 | -             | Метод<br>спутниковых<br>геодезически<br>х измерений<br>(определени<br>й) | $Mt = \sqrt{(m_0^2 + m_1^2)} = \sqrt{(0,09^2 + 0,04^2)} = 0,10$  |
| н8О   | -  | - | -             | 556130.98   | 2174320.1<br>8 | -             | Метод<br>спутниковых<br>геодезически<br>х измерений<br>(определени<br>й) | $Mt = \sqrt{(m_0^2 + m_1^2)} = \sqrt{(0,09^2 + 0,04^2)} = 0,10$  |

**1. Сведения о характерных точках контура объекта недвижимости с кадастровым номером : 67:13:0010118:38 :**

Система координат МСК-67, зона 2

Зона № 2

| Обозначение характерных точек контура | Содержатся в Едином государственном реестре недвижимости |   |           | Определены в ходе выполнения комплексных кадастровых работ |            |           | Метод определения координат                              | Формулы, примененные для расчета средней квадратической погрешности определения координат характерных точек (Mt), м, с подставленными в такие формулы значениями и итоговые (вычисленные) значения Mt, м |
|---------------------------------------|--|---|-----------|--|------------|-----------|--|--|
|                                       | Координаты, м  |   | Радиус, м | Координаты, м  |            | Радиус, м |  |  |
|                                       | X  | Y | R         | X  | Y          | R         |  |  |
| 1                                     | 2  | 3 | 4         | 5  | 6          | 7         | 8  | 9  |
| n10                                   | -  | - | -         | 556141.98  | 2174312.91 | -         | Метод спутниковых геодезических измерений (определенный) | $Mt = \sqrt{(m_0^2 + m_1^2)} = \sqrt{(0,09^2 + 0,04^2)} = 0,10$  |

**2. Сведения о характеристиках объекта недвижимости с кадастровым номером : 67:13:0010118:38 :**

| № п/п | Наименование характеристики   | Значение характеристики  |
|-------|---|--|
| 1     | 2   | 3  |
| 1.    | Вид объекта недвижимости  | здание   |
| 2.    | Ранее присвоенный государственный учетный номер (инвентарный) здания, сооружения, объекта незавершенного строительства  | -  |
| 3.    | Кадастровый номер земельного участка (земельных участков), в границах которого (которых) расположены здание, сооружение, объект незавершенного строительства                                      | 67:13:0010119:3  |
| 4.    | Уникальный учетный номер кадастрового квартала, в границах которого расположены здание, сооружение, объект незавершенного строительства   | 67:13:0010119  |
| 5.    | Адрес здания, сооружения, объекта незавершенного строительства  | -  |
| 5.1.  | Сведения о местоположении здания, сооружения, объекта незавершенного строительства (при отсутствии адреса) в структурированном в соответствии с федеральной информационной адресной системой виде | Российская Федерация, 215240, Смоленская область, район Новодугинский, сельсовет Новодугинское сельское поселение, село Новодутино, улица Механизаторов, дом 3 |
| 5.2.  | Дополнительные сведения о местоположении  | -  |
| 6.    | Иные сведения   | -  |

**3. Пояснения к сведениям об объекте недвижимости с кадастровым номером 67:13:0010118:38 :**

|    |                                  |
|----|----------------------------------|
| 1. | в контур здания включено крыльцо |
|----|----------------------------------|

**Описание местоположения зданий, сооружений,  
объектов незавершенного строительства на земельном участке**

**1. Сведения о характерных точках контура объекта недвижимости  
с кадастровым номером : 67:13:0010119:124 :**

Система координат МСК-67, зона 2

Зона № 2

| Обозначение<br>характерных точек<br>контура | Содержатся в Едином<br>государственном реестре<br>недвижимости |   |               | Определены в ходе<br>выполнения<br>комплексных<br>кадастровых работ |                |               | Метод опреде<br>ления коор<br>динат                                      | Формулы, примененные для расчета<br>средней квадратической погрешности<br>определения координат характерных<br>точек (Mt), м, с подставленными в<br>такие формулы значениями и<br>итоговые (вычисленные) значения Mt,<br>м |
|---|--|---|---------------|---|----------------|---------------|--|--|
|   | Координаты, м  |   | Ради<br>ус, м | Координаты, м   |                | Ради<br>ус, м |  |  |
|   | X  | Y | R             | X   | Y              | R             |  |  |
| 1   | 2  | 3 | 4             | 5   | 6              | 7             | 8  | 9  |
| н1О   | -  | - | -             | 556063.95   | 2174380.1<br>7 | -             | Метод<br>спутниковых<br>геодезически<br>х измерений<br>(определени<br>й) | $Mt = \sqrt{(m_0^2 + m_1^2)} = \sqrt{(0,09^2 + 0,04^2)} = 0,10$  |
| н2О   | -  | - | -             | 556062.70   | 2174402.5<br>9 | -             | Метод<br>спутниковых<br>геодезически<br>х измерений<br>(определени<br>й) | $Mt = \sqrt{(m_0^2 + m_1^2)} = \sqrt{(0,09^2 + 0,04^2)} = 0,10$  |
| н3О   | -  | - | -             | 556050.28   | 2174401.9<br>0 | -             | Метод<br>спутниковых<br>геодезически<br>х измерений<br>(определени<br>й) | $Mt = \sqrt{(m_0^2 + m_1^2)} = \sqrt{(0,09^2 + 0,04^2)} = 0,10$  |
| н4О   | -  | - | -             | 556050.49   | 2174398.2<br>5 | -             | Метод<br>спутниковых<br>геодезически<br>х измерений<br>(определени<br>й) | $Mt = \sqrt{(m_0^2 + m_1^2)} = \sqrt{(0,09^2 + 0,04^2)} = 0,10$  |
| н5О   | -  | - | -             | 556049.32   | 2174398.1<br>8 | -             | Метод<br>спутниковых<br>геодезически<br>х измерений<br>(определени<br>й) | $Mt = \sqrt{(m_0^2 + m_1^2)} = \sqrt{(0,09^2 + 0,04^2)} = 0,10$  |
| н6О   | -  | - | -             | 556049.44   | 2174395.9<br>3 | -             | Метод<br>спутниковых<br>геодезически<br>х измерений<br>(определени<br>й) | $Mt = \sqrt{(m_0^2 + m_1^2)} = \sqrt{(0,09^2 + 0,04^2)} = 0,10$  |
| н7О   | -  | - | -             | 556050.61   | 2174396.0<br>0 | -             | Метод<br>спутниковых<br>геодезически<br>х измерений<br>(определени<br>й) | $Mt = \sqrt{(m_0^2 + m_1^2)} = \sqrt{(0,09^2 + 0,04^2)} = 0,10$  |
| н8О   | -  | - | -             | 556051.53   | 2174379.4<br>8 | -             | Метод<br>спутниковых<br>геодезически<br>х измерений<br>(определени<br>й) | $Mt = \sqrt{(m_0^2 + m_1^2)} = \sqrt{(0,09^2 + 0,04^2)} = 0,10$  |

| 1. Сведения о характерных точках контура объекта недвижимости с кадастровым номером : 67:13:0010119:124 : |   |   |           |  |            |           |   |  |
|---|---|---|-----------|--|------------|-----------|---|--|
| Система координат МСК-67, зона 2  |   |   |           |  |            |           | Зона № 2  |  |
| Обозначение характерных точек контура   | Содержатся в Едином государственном реестре недвижимости  |   |           | Определены в ходе выполнения комплексных кадастровых работ |            |           | Метод определения координат   | Формулы, примененные для расчета средней квадратической погрешности определения координат характерных точек (Mt), м, с подставленными в такие формулы значениями и итоговые (вычисленные) значения Mt, м |
|   | Координаты, м   |   | Радиус, м | Координаты, м  |            | Радиус, м |   |  |
|   | X   | Y | R         | X  | Y          | R         |   |  |
| 1   | 2   | 3 | 4         | 5  | 6          | 7         | 8   | 9  |
| n1O   | -   | - | -         | 556063.95  | 2174380.17 | -         | Метод спутниковых геодезических измерений (определений)   | $Mt = \sqrt{(m_0^2 + m_1^2)} = \sqrt{(0,09^2 + 0,04^2)} = 0,10$  |
| 2. Сведения о характеристиках объекта недвижимости с кадастровым номером : 67:13:0010119:124 :            |   |   |           |  |            |           |   |  |
| № п/п   | Наименование характеристики   |   |           |  |            |           | Значение характеристики   |  |
| 1   | 2   |   |           |  |            |           | 3   |  |
| 1.  | Вид объекта недвижимости  |   |           |  |            |           | здание  |  |
| 2.  | Ранее присвоенный государственный учетный номер (инвентарный) здания, сооружения, объекта незавершенного строительства  |   |           |  |            |           | -   |  |
| 3.  | Кадастровый номер земельного участка (земельных участков), в границах которого (которых) расположены здание, сооружение, объект незавершенного строительства  |   |           |  |            |           | -   |  |
| 4.  | Уникальный учетный номер кадастрового квартала, в границах которого расположены здание, сооружение, объект незавершенного строительства   |   |           |  |            |           | 67:13:0010119   |  |
| 5.  | Адрес здания, сооружения, объекта незавершенного строительства  |   |           |  |            |           | Российская Федерация, 215240, Смоленская область, район Новодугинский, сельсовет Новодугинское сельское поселение, село Новодутино, улица Механизаторов, дом 1, Российская Федерация, Новодугинский муниципальный район |  |
| 5.1.  | Сведения о местоположении здания, сооружения, объекта незавершенного строительства (при отсутствии адреса) в структурированном в соответствии с федеральной информационной адресной системой виде   |   |           |  |            |           | -   |  |
| 5.2.  | Дополнительные сведения о местоположении  |   |           |  |            |           | -   |  |
| 6.  | Иные сведения   |   |           |  |            |           | -   |  |
| 3. Пояснения к сведениям об объекте недвижимости с кадастровым номером 67:13:0010119:124 :                |   |   |           |  |            |           |   |  |
| 1.  | Здание согласно сведений ЕГРН является многоквартирным домом, при этом его фактической расположение в зоне транспортной инфраструктуры не позволяет сформировать земельный участок с ВРИ, соответствующим фактическому назначению здания. |   |           |  |            |           |   |  |

**Описание местоположения зданий, сооружений,  
объектов незавершенного строительства на земельном участке**

**1. Сведения о характерных точках контура объекта недвижимости  
с кадастровым номером : 67:13:0010118:34 :**

Система координат МСК-67, зона 2

Зона № 2

| Обозначение<br>характерных точек<br>контура | Содержатся в Едином<br>государственном реестре<br>недвижимости |          |               | Определены в ходе<br>выполнения<br>комплексных<br>кадастровых работ |                |               | Метод опреде<br>ления коор<br>динат                                      | Формулы, примененные для расчета<br>средней квадратической погрешности<br>определения координат характерных<br>точек (Mt), м, с подставленными в<br>такие формулы значениями и<br>итоговые (вычисленные) значения Mt,<br>м |
|---|--|----------|---------------|---|----------------|---------------|--|--|
|   | Координаты, м  |          | Ради<br>ус, м | Координаты, м   |                | Ради<br>ус, м |  |  |
|   | X  | Y        | R             | X   | Y              | R             |  |  |
| <b>1</b>                                    | <b>2</b>   | <b>3</b> | <b>4</b>      | <b>5</b>  | <b>6</b>       | <b>7</b>      | <b>8</b>   | <b>9</b>   |
| h1O   | -  | -        | -             | 556227.71   | 2174440.7<br>1 | -             | Метод<br>спутниковых<br>геодезически<br>х измерений<br>(определени<br>й) | $Mt = \sqrt{(m_0^2 + m_1^2)} = \sqrt{(0,09^2 + 0,04^2)} = 0,10$  |
| h2O   | -  | -        | -             | 556225.16   | 2174513.7<br>4 | -             | Метод<br>спутниковых<br>геодезически<br>х измерений<br>(определени<br>й) | $Mt = \sqrt{(m_0^2 + m_1^2)} = \sqrt{(0,09^2 + 0,04^2)} = 0,10$  |
| h3O   | -  | -        | -             | 556188.95   | 2174512.4<br>8 | -             | Метод<br>спутниковых<br>геодезически<br>х измерений<br>(определени<br>й) | $Mt = \sqrt{(m_0^2 + m_1^2)} = \sqrt{(0,09^2 + 0,04^2)} = 0,10$  |
| h4O   | -  | -        | -             | 556191.03   | 2174452.8<br>3 | -             | Метод<br>спутниковых<br>геодезически<br>х измерений<br>(определени<br>й) | $Mt = \sqrt{(m_0^2 + m_1^2)} = \sqrt{(0,09^2 + 0,04^2)} = 0,10$  |
| h5O   | -  | -        | -             | 556191.50   | 2174439.4<br>5 | -             | Метод<br>спутниковых<br>геодезически<br>х измерений<br>(определени<br>й) | $Mt = \sqrt{(m_0^2 + m_1^2)} = \sqrt{(0,09^2 + 0,04^2)} = 0,10$  |
| h1O   | -  | -        | -             | 556227.71   | 2174440.7<br>1 | -             | Метод<br>спутниковых<br>геодезически<br>х измерений<br>(определени<br>й) | $Mt = \sqrt{(m_0^2 + m_1^2)} = \sqrt{(0,09^2 + 0,04^2)} = 0,10$  |

**2. Сведения о характеристиках объекта недвижимости  
с кадастровым номером : 67:13:0010118:34 :**

| № п/п    | Наименование характеристики  | Значение характеристики |
|----------|--|-------------------------|
| <b>1</b> | <b>2</b>   | <b>3</b>                |
| 1.       | Вид объекта недвижимости   | здание                  |
| 2.       | Ранее присвоенный государственный учетный номер (инвентарный) здания, сооружения, объекта незавершенного строительства | -                       |

**2. Сведения о характеристиках объекта недвижимости с кадастровым номером : 67:13:0010118:34 :**

| <b>№ п/п</b> | <b>Наименование характеристики</b>  | <b>Значение характеристики</b>   |
|--------------|---|--|
| <b>1</b>     | <b>2</b>  | <b>3</b>   |
| 3.           | Кадастровый номер земельного участка (земельных участков), в границах которого (которых) расположены здание, сооружение, объект незавершенного строительства                                      | 67:13:0010119:5  |
| 4.           | Уникальный учетный номер кадастрового квартала, в границах которого расположены здание, сооружение, объект незавершенного строительства   | 67:13:0010119  |
| 5.           | Адрес здания, сооружения, объекта незавершенного строительства  | -  |
| 5.1.         | Сведения о местоположении здания, сооружения, объекта незавершенного строительства (при отсутствии адреса) в структурированном в соответствии с федеральной информационной адресной системой виде | Российская Федерация, 215240, Смоленская область, район Новодугинский, сельсовет Новодугинское сельское поселение, село Новодутино, улица Механизаторов, дом 1 |
| 5.2.         | Дополнительные сведения о местоположении  | -  |
| 6.           | Иные сведения   | -  |

**3. Пояснения к сведениям об объекте недвижимости с кадастровым номером 67:13:0010118:34 :**

|    |  |
|----|--|
| 1. | Здание, по мнению кадастрового инженера, достигло предельного состояния строительных конструкций - состояние строительных конструкций здания или сооружения, за пределами которого дальнейшая эксплуатация здания или сооружения опасна, недопустима, затруднена или нецелесообразна либо восстановление работоспособного состояния здания или сооружения невозможно или нецелесообразно ( у здания отсутствуют окно, имеются разрушения связанные с противоправными действиями третьих лиц). Действующее законодательство не предусматривает подготовку актов обследования в рамках выполнения комплексных кадастровых работ. |
|----|--|

## Описание местоположения зданий, сооружений, объектов незавершенного строительства на земельном участке

**1. Сведения о характерных точках контура объекта недвижимости  
с кадастровым номером : 67:13:0010118:33 :**

Система координат МСК-67, зона 2

Зона № 2

| Обозначение<br>характерных точек<br>контура | Содержатся в Едином<br>государственном реестре<br>недвижимости |          |               | Определены в ходе<br>выполнения<br>комплексных<br>кадастровых работ |                |               | Метод опреде<br>ления коор<br>динат                                      | Формулы, примененные для расчета<br>средней квадратической погрешности<br>определения координат характерных<br>точек (Mt), м, с подставленными в<br>такие формулы значениями и<br>итоговые (вычисленные) значения Mt,<br>м |
|---|--|----------|---------------|---|----------------|---------------|--|--|
|   | Координаты, м  |          | Ради<br>ус, м | Координаты, м   |                | Ради<br>ус, м |  |  |
|   | X  | Y        | R             | X   | Y              | R             |  |  |
| <b>1</b>                                    | <b>2</b>   | <b>3</b> | <b>4</b>      | <b>5</b>  | <b>6</b>       | <b>7</b>      | <b>8</b>   | <b>9</b>   |
| н50   | -  | -        | -             | 556191.50   | 2174439.4<br>5 | -             | Метод<br>спутниковых<br>геодезически<br>х измерений<br>(определени<br>й) | $Mt = \sqrt{(m_0^2 + m_1^2)} = \sqrt{(0,09^2 + 0,04^2)} = 0,10$  |
| н40   | -  | -        | -             | 556191.03   | 2174452.8<br>3 | -             | Метод<br>спутниковых<br>геодезически<br>х измерений<br>(определени<br>й) | $Mt = \sqrt{(m_0^2 + m_1^2)} = \sqrt{(0,09^2 + 0,04^2)} = 0,10$  |
| н60   | -  | -        | -             | 556172.76   | 2174452.2<br>0 | -             | Метод<br>спутниковых<br>геодезически<br>х измерений<br>(определени<br>й) | $Mt = \sqrt{(m_0^2 + m_1^2)} = \sqrt{(0,09^2 + 0,04^2)} = 0,10$  |
| н70   | -  | -        | -             | 556166.22   | 2174451.9<br>7 | -             | Метод<br>спутниковых<br>геодезически<br>х измерений<br>(определени<br>й) | $Mt = \sqrt{(m_0^2 + m_1^2)} = \sqrt{(0,09^2 + 0,04^2)} = 0,10$  |
| н80   | -  | -        | -             | 556166.69   | 2174438.5<br>8 | -             | Метод<br>спутниковых<br>геодезически<br>х измерений<br>(определени<br>й) | $Mt = \sqrt{(m_0^2 + m_1^2)} = \sqrt{(0,09^2 + 0,04^2)} = 0,10$  |
| н50   | -  | -        | -             | 556191.50   | 2174439.4<br>5 | -             | Метод<br>спутниковых<br>геодезически<br>х измерений<br>(определени<br>й) | $Mt = \sqrt{(m_0^2 + m_1^2)} = \sqrt{(0,09^2 + 0,04^2)} = 0,10$  |

**2. Сведения о характеристиках объекта недвижимости  
с кадастровым номером : 67:13:0010118:33 :**

| № п/п    | Наименование характеристики  | Значение характеристики |
|----------|--|-------------------------|
| <b>1</b> | <b>2</b>   | <b>3</b>                |
| 1.       | Вид объекта недвижимости   | здание                  |
| 2.       | Ранее присвоенный государственный учетный номер (инвентарный) здания, сооружения, объекта незавершенного строительства | -                       |



**2. Сведения о характеристиках объекта недвижимости с кадастровым номером : 67:13:0010118:33 :**

| <b>№ п/п</b> | <b>Наименование характеристики</b>  | <b>Значение характеристики</b>   |
|--------------|---|--|
| <b>1</b>     | <b>2</b>  | <b>3</b>   |
| 3.           | Кадастровый номер земельного участка (земельных участков), в границах которого (которых) расположены здание, сооружение, объект незавершенного строительства                                      | 67:13:0010119:5  |
| 4.           | Уникальный учетный номер кадастрового квартала, в границах которого расположены здание, сооружение, объект незавершенного строительства   | 67:13:0010119  |
| 5.           | Адрес здания, сооружения, объекта незавершенного строительства  | -  |
| 5.1.         | Сведения о местоположении здания, сооружения, объекта незавершенного строительства (при отсутствии адреса) в структурированном в соответствии с федеральной информационной адресной системой виде | Российская Федерация, 215240, Смоленская область, район Новодугинский, сельсовет Новодугинское сельское поселение, село Новодутино, улица Механизаторов, дом 1 |
| 5.2.         | Дополнительные сведения о местоположении  | -  |
| 6.           | Иные сведения   | -  |

**3. Пояснения к сведениям об объекте недвижимости с кадастровым номером 67:13:0010118:33 :**

|    |   |
|----|---|
| 1. | Здание, по мнению кадастрового инженера, достигло предельного состояния строительных конструкций - состояние строительных конструкций здания или сооружения, за пределами которого дальнейшая эксплуатация здания или сооружения опасна, недопустима, затруднена или нецелесообразна либо восстановление работоспособного состояния здания или сооружения невозможно или нецелесообразно ( у здания отсутствуют окна, двери, имеются разрушения связанные с противоправными действиями третьих лиц, деформированы оконные проемы, имеются вросания деревья, разрушена часть внутренних перегородок). Действующее законодательство не предусматривает подготовку актов обследования в рамках выполнения комплексных кадастровых работ. |
|----|---|

**Описание местоположения зданий, сооружений,  
объектов незавершенного строительства на земельном участке**

**1. Сведения о характерных точках контура объекта недвижимости  
с кадастровым номером : 67:13:0010118:36 :**

Система координат МСК-67, зона 2

Зона № 2

| Обозначение<br>характерных точек<br>контура | Содержатся в Едином<br>государственном реестре<br>недвижимости |   |               | Определены в ходе<br>выполнения<br>комплексных<br>кадастровых работ |                |               | Метод опреде<br>ления коор<br>динат                                      | Формулы, примененные для расчета<br>средней квадратической погрешности<br>определения координат характерных<br>точек (Mt), м, с подставленными в<br>такие формулы значениями и<br>итоговые (вычисленные) значения Mt,<br>м |
|---|--|---|---------------|---|----------------|---------------|--|--|
|   | Координаты, м  |   | Ради<br>ус, м | Координаты, м   |                | Ради<br>ус, м |  |  |
|   | X  | Y | R             | X   | Y              | R             |  |  |
| 1   | 2  | 3 | 4             | 5   | 6              | 7             | 8  | 9  |
| н80   | -  | - | -             | 556166.69   | 2174438.5<br>8 | -             | Метод<br>спутниковых<br>геодезически<br>х измерений<br>(определени<br>й) | $Mt = \sqrt{(m_0^2 + m_1^2)} = \sqrt{(0,09^2 + 0,04^2)} = 0,10$  |
| н70   | -  | - | -             | 556166.22   | 2174451.9<br>7 | -             | Метод<br>спутниковых<br>геодезически<br>х измерений<br>(определени<br>й) | $Mt = \sqrt{(m_0^2 + m_1^2)} = \sqrt{(0,09^2 + 0,04^2)} = 0,10$  |
| н60   | -  | - | -             | 556172.76   | 2174452.2<br>0 | -             | Метод<br>спутниковых<br>геодезически<br>х измерений<br>(определени<br>й) | $Mt = \sqrt{(m_0^2 + m_1^2)} = \sqrt{(0,09^2 + 0,04^2)} = 0,10$  |
| н90   | -  | - | -             | 556170.68   | 2174511.8<br>4 | -             | Метод<br>спутниковых<br>геодезически<br>х измерений<br>(определени<br>й) | $Mt = \sqrt{(m_0^2 + m_1^2)} = \sqrt{(0,09^2 + 0,04^2)} = 0,10$  |
| н100  | -  | - | -             | 556151.51   | 2174511.1<br>7 | -             | Метод<br>спутниковых<br>геодезически<br>х измерений<br>(определени<br>й) | $Mt = \sqrt{(m_0^2 + m_1^2)} = \sqrt{(0,09^2 + 0,04^2)} = 0,10$  |
| н110  | -  | - | -             | 556154.05   | 2174438.1<br>4 | -             | Метод<br>спутниковых<br>геодезически<br>х измерений<br>(определени<br>й) | $Mt = \sqrt{(m_0^2 + m_1^2)} = \sqrt{(0,09^2 + 0,04^2)} = 0,10$  |
| н80   | -  | - | -             | 556166.69   | 2174438.5<br>8 | -             | Метод<br>спутниковых<br>геодезически<br>х измерений<br>(определени<br>й) | $Mt = \sqrt{(m_0^2 + m_1^2)} = \sqrt{(0,09^2 + 0,04^2)} = 0,10$  |

**2. Сведения о характеристиках объекта недвижимости с кадастровым номером : 67:13:0010118:36 :**

| № п/п | Наименование характеристики   | Значение характеристики  |
|-------|---|--|
| 1     | 2   | 3  |
| 1.    | Вид объекта недвижимости  | здание   |
| 2.    | Ранее присвоенный государственный учетный номер (инвентарный) здания, сооружения, объекта незавершенного строительства  | -  |
| 3.    | Кадастровый номер земельного участка (земельных участков), в границах которого (которых) расположены здание, сооружение, объект незавершенного строительства                                      | 67:13:0010119:5  |
| 4.    | Уникальный учетный номер кадастрового квартала, в границах которого расположены здание, сооружение, объект незавершенного строительства   | 67:13:0010119  |
| 5.    | Адрес здания, сооружения, объекта незавершенного строительства  | -  |
| 5.1.  | Сведения о местоположении здания, сооружения, объекта незавершенного строительства (при отсутствии адреса) в структурированном в соответствии с федеральной информационной адресной системой виде | Российская Федерация, 215240, Смоленская область, район Новодугинский, сельсовет Новодугинское сельское поселение, село Новодугино, улица Механизаторов, дом 1 |
| 5.2.  | Дополнительные сведения о местоположении  | -  |
| 6.    | Иные сведения   | -  |

**3. Пояснения к сведениям об объекте недвижимости с кадастровым номером 67:13:0010118:36 :**

|    |   |
|----|---|
| 1. | Здание, по мнению кадастрового инженера, достигло предельного состояния строительных конструкций - состояние строительных конструкций здания или сооружения, за пределами которого дальнейшая эксплуатация здания или сооружения опасна, недопустима, затруднена или нецелесообразна либо восстановление работоспособного состояния здания или сооружения невозможно или нецелесообразно (у здания отсутствуют окна, двери, разрушена большая часть перекрытий кровли, частично обрушены несущие стены имеются разрушения связанные с противоправными действиями третьих лиц, деформированы оконные проемы, имеются вросания деревья, разрушена часть внутренних перегородок, отсутствуют остатки перекрытий). Действующее законодательство не предусматривает подготовку актов обследования в рамках выполнения комплексных кадастровых работ. |
|----|---|

**Описание местоположения зданий, сооружений,  
объектов незавершенного строительства на земельном участке**

**1. Сведения о характерных точках контура объекта недвижимости  
с кадастровым номером : 67:13:0010118:37 :**

Система координат МСК-67, зона 2

Зона № 2

| Обозначение<br>характерных точек<br>контура | Содержатся в Едином<br>государственном реестре<br>недвижимости |   |               | Определены в ходе<br>выполнения<br>комплексных<br>кадастровых работ |                |               | Метод опреде<br>ления коор<br>динат                                      | Формулы, примененные для расчета<br>средней квадратической погрешности<br>определения координат характерных<br>точек (Mt), м, с подставленными в<br>такие формулы значениями и<br>итоговые (вычисленные) значения Mt,<br>м |
|---|--|---|---------------|---|----------------|---------------|--|--|
|   | Координаты, м  |   | Ради<br>ус, м | Координаты, м   |                | Ради<br>ус, м |  |  |
|   | X  | Y | R             | X   | Y              | R             |  |  |
| 1   | 2  | 3 | 4             | 5   | 6              | 7             | 8  | 9  |
| н110  | -  | - | -             | 556154.05   | 2174438.1<br>4 | -             | Метод<br>спутниковых<br>геодезически<br>х измерений<br>(определени<br>й) | $Mt = \sqrt{(m_0^2 + m_1^2)} = \sqrt{(0,09^2 + 0,04^2)} = 0,10$  |
| н100  | -  | - | -             | 556151.51   | 2174511.1<br>7 | -             | Метод<br>спутниковых<br>геодезически<br>х измерений<br>(определени<br>й) | $Mt = \sqrt{(m_0^2 + m_1^2)} = \sqrt{(0,09^2 + 0,04^2)} = 0,10$  |
| н120  | -  | - | -             | 556131.48   | 2174510.4<br>7 | -             | Метод<br>спутниковых<br>геодезически<br>х измерений<br>(определени<br>й) | $Mt = \sqrt{(m_0^2 + m_1^2)} = \sqrt{(0,09^2 + 0,04^2)} = 0,10$  |
| н130  | -  | - | -             | 556134.02   | 2174437.4<br>4 | -             | Метод<br>спутниковых<br>геодезически<br>х измерений<br>(определени<br>й) | $Mt = \sqrt{(m_0^2 + m_1^2)} = \sqrt{(0,09^2 + 0,04^2)} = 0,10$  |
| н110  | -  | - | -             | 556154.05   | 2174438.1<br>4 | -             | Метод<br>спутниковых<br>геодезически<br>х измерений<br>(определени<br>й) | $Mt = \sqrt{(m_0^2 + m_1^2)} = \sqrt{(0,09^2 + 0,04^2)} = 0,10$  |

**2. Сведения о характеристиках объекта недвижимости  
с кадастровым номером : 67:13:0010118:37 :**

| № п/п | Наименование характеристики  | Значение характеристики |
|-------|--|-------------------------|
| 1     | 2  | 3                       |
| 1.    | Вид объекта недвижимости   | здание                  |
| 2.    | Ранее присвоенный государственный учетный номер (инвентарный) здания, сооружения, объекта незавершенного строительства                                       | -                       |
| 3.    | Кадастровый номер земельного участка (земельных участков), в границах которого (которых) расположены здание, сооружение, объект незавершенного строительства | 67:13:0010119:5         |

**2. Сведения о характеристиках объекта недвижимости с кадастровым номером : 67:13:0010118:37 :**

| <b>№ п/п</b> | <b>Наименование характеристики</b>  | <b>Значение характеристики</b>   |
|--------------|---|--|
| <b>1</b>     | <b>2</b>  | <b>3</b>   |
| 4.           | Уникальный учетный номер кадастрового квартала, в границах которого расположены здание, сооружение, объект незавершенного строительства   | 67:13:0010119  |
| 5.           | Адрес здания, сооружения, объекта незавершенного строительства  | -  |
| 5.1.         | Сведения о местоположении здания, сооружения, объекта незавершенного строительства (при отсутствии адреса) в структурированном в соответствии с федеральной информационной адресной системой виде | Российская Федерация, 215240, Смоленская область, район Новодугинский, сельсовет Новодугинское сельское поселение, село Новодутино, улица Механизаторов, дом 1 |
| 5.2.         | Дополнительные сведения о местоположении  | -  |
| 6.           | Иные сведения   | -  |

**3. Пояснения к сведениям об объекте недвижимости с кадастровым номером 67:13:0010118:37 :**

|    |   |
|----|---|
| 1. | Здание, по мнению кадастрового инженера, достигло предельного состояния строительных конструкций - состояние строительных конструкций здания или сооружения, за пределами которого дальнейшая эксплуатация здания или сооружения опасна, недопустима, затруднена или нецелесообразна либо восстановление работоспособного состояния здания или сооружения невозможно или нецелесообразно (у здания отсутствуют окна, двери, имеются разрушения связанные с противоправными действиями третьих лиц, деформированы оконные проемы, имеются вставания деревья, разрушена часть внутренних перегородок). Действующее законодательство не предусматривает подготовку актов обследования в рамках выполнения комплексных кадастровых работ. |
|----|---|

## Описание местоположения зданий, сооружений, объектов незавершенного строительства на земельном участке

**1. Сведения о характерных точках контура объекта недвижимости  
с кадастровым номером : 67:13:0010118:35 :**

Система координат МСК-67, зона 2

Зона № 2

| Обозначение<br>характерных точек<br>контура | Содержатся в Едином<br>государственном реестре<br>недвижимости |   |               | Определены в ходе<br>выполнения<br>комплексных<br>кадастровых работ |                |               | Метод опреде<br>ления коор<br>динат                                      | Формулы, примененные для расчета<br>средней квадратической погрешности<br>определения координат характерных<br>точек (Mt), м, с подставленными в<br>такие формулы значениями и<br>итоговые (вычисленные) значения Mt,<br>м |
|---|--|---|---------------|---|----------------|---------------|--|--|
|   | Координаты, м  |   | Ради<br>ус, м | Координаты, м   |                | Ради<br>ус, м |  |  |
|   | X  | Y | R             | X   | Y              | R             |  |  |
| 1   | 2  | 3 | 4             | 5   | 6              | 7             | 8  | 9  |
| n1O   | -  | - | -             | 556135.24   | 2174371.2<br>2 | -             | Метод<br>спутниковых<br>геодезически<br>х измерений<br>(определени<br>й) | $Mt = \sqrt{(m_0^2 + m_1^2)} = \sqrt{(0,09^2 + 0,04^2)} = 0,10$  |
| n2O   | -  | - | -             | 556134.65   | 2174383.6<br>4 | -             | Метод<br>спутниковых<br>геодезически<br>х измерений<br>(определени<br>й) | $Mt = \sqrt{(m_0^2 + m_1^2)} = \sqrt{(0,09^2 + 0,04^2)} = 0,10$  |
| n3O   | -  | - | -             | 556110.12   | 2174382.4<br>7 | -             | Метод<br>спутниковых<br>геодезически<br>х измерений<br>(определени<br>й) | $Mt = \sqrt{(m_0^2 + m_1^2)} = \sqrt{(0,09^2 + 0,04^2)} = 0,10$  |
| n4O   | -  | - | -             | 556110.71   | 2174370.0<br>5 | -             | Метод<br>спутниковых<br>геодезически<br>х измерений<br>(определени<br>й) | $Mt = \sqrt{(m_0^2 + m_1^2)} = \sqrt{(0,09^2 + 0,04^2)} = 0,10$  |
| n1O   | -  | - | -             | 556135.24   | 2174371.2<br>2 | -             | Метод<br>спутниковых<br>геодезически<br>х измерений<br>(определени<br>й) | $Mt = \sqrt{(m_0^2 + m_1^2)} = \sqrt{(0,09^2 + 0,04^2)} = 0,10$  |

**2. Сведения о характеристиках объекта недвижимости  
с кадастровым номером : 67:13:0010118:35 :**

| № п/п | Наименование характеристики  | Значение характеристики |
|-------|--|-------------------------|
| 1     | 2  | 3                       |
| 1.    | Вид объекта недвижимости   | здание                  |
| 2.    | Ранее присвоенный государственный учетный номер (инвентарный) здания, сооружения, объекта незавершенного строительства                                       | -                       |
| 3.    | Кадастровый номер земельного участка (земельных участков), в границах которого (которых) расположены здание, сооружение, объект незавершенного строительства | 67:13:0010119:5         |

**2. Сведения о характеристиках объекта недвижимости с кадастровым номером : 67:13:0010118:35 :**

| № п/п | Наименование характеристики   | Значение характеристики  |
|-------|---|--|
| 1     | 2   | 3  |
| 4.    | Уникальный учетный номер кадастрового квартала, в границах которого расположены здание, сооружение, объект незавершенного строительства   | 67:13:0010119  |
| 5.    | Адрес здания, сооружения, объекта незавершенного строительства  | -  |
| 5.1.  | Сведения о местоположении здания, сооружения, объекта незавершенного строительства (при отсутствии адреса) в структурированном в соответствии с федеральной информационной адресной системой виде | Российская Федерация, 215240, Смоленская область, район Новодугинский, сельсовет Новодугинское сельское поселение, село Новодугино, улица Механизаторов, дом 1 |
| 5.2.  | Дополнительные сведения о местоположении  | -  |
| 6.    | Иные сведения   | -  |

**3. Пояснения к сведениям об объекте недвижимости с кадастровым номером 67:13:0010118:35 :**

|    |   |
|----|---|
| 1. | Здание, по мнению кадастрового инженера, достигло предельного состояния строительных конструкций - состояние строительных конструкций здания или сооружения, за пределами которого дальнейшая эксплуатация здания или сооружения опасна, недопустима, затруднена или нецелесообразна либо восстановление работоспособного состояния здания или сооружения невозможно или нецелесообразно (у здания отсутствуют окна, двери, частично разрушены стены имеются разрушения связанные с противоправными действиями третьих лиц, деформированы оконные проемы, имеются вросания деревья). Действующее законодательство не предусматривает подготовку актов обследования в рамках выполнения комплексных кадастровых работ. |
|----|---|

**Сведения о зданиях, сооружениях, объектах незавершенного строительства, необходимые для исправления реестровых ошибок в сведениях об описании их местоположения**

**1. Сведения о характерных точках контура**

**здание**

вид объекта недвижимости (здание, сооружение, объект незавершенного строительства)

**с кадастровым номером 67:13:0010119:10 :**

Система координат МСК-67, зона 2

Зона № 2

| Обозначение характерных точек контура | Содержатся в Едином государственном реестре недвижимости |            |           | Определены в ходе выполнения комплексных кадастровых работ |            |           | Метод определения координат                             | Формулы, примененные для расчета средней квадратической погрешности определения координат характерных точек (Mt), м, с подставленными в такие формулы значениями и итоговые (вычисленные) значения Mt, м |
|---------------------------------------|--|------------|-----------|--|------------|-----------|---|--|
|                                       | Координаты, м  |            | Радиус, м | Координаты, м  |            | Радиус, м |   |  |
|                                       | X  | Y          | R         | X  | Y          | R         |   |  |
| 1                                     | 2  | 3          | 4         | 5  | 6          | 7         | 8   | 9  |
| н10                                   | -  | -          | -         | 556213.78  | 2174546.34 | -         | Метод спутниковых геодезических измерений (определений) | $Mt = \sqrt{(m_0^2 + m_1^2)} = \sqrt{(0,09^2 + 0,04^2)} = 0,10$  |
| 59                                    | 556213.98  | 2174545.91 | -         | -  | -          | -         | Метод спутниковых геодезических измерений (определений) | $Mt = \sqrt{(m_0^2 + m_1^2)} = \sqrt{(0,09^2 + 0,04^2)} = 0,10$  |
| 60                                    | 556214.12  | 2174551.14 | -         | -  | -          | -         | -   | 0.10   |
| 61                                    | 556208.12  | 2174551.30 | -         | -  | -          | -         | -   | 0.10   |
| 62                                    | 556207.98  | 2174546.06 | -         | -  | -          | -         | -   | 0.10   |
| 59                                    | 556213.98  | 2174545.91 | -         | -  | -          | -         | -   | 0.10   |
| н20                                   | -  | -          | -         | 556213.84  | 2174551.30 | -         | Метод спутниковых геодезических измерений (определений) | $Mt = \sqrt{(m_0^2 + m_1^2)} = \sqrt{(0,09^2 + 0,04^2)} = 0,10$  |
| н30                                   | -  | -          | -         | 556207.94  | 2174551.36 | -         | Метод спутниковых геодезических измерений (определений) | $Mt = \sqrt{(m_0^2 + m_1^2)} = \sqrt{(0,09^2 + 0,04^2)} = 0,10$  |
| н40                                   | -  | -          | -         | 556207.89  | 2174546.40 | -         | Метод спутниковых геодезических измерений (определений) | $Mt = \sqrt{(m_0^2 + m_1^2)} = \sqrt{(0,09^2 + 0,04^2)} = 0,10$  |
| н10                                   | -  | -          | -         | 556213.78  | 2174546.34 | -         | Метод спутниковых геодезических измерений (определений) | $Mt = \sqrt{(m_0^2 + m_1^2)} = \sqrt{(0,09^2 + 0,04^2)} = 0,10$  |



**Сведения о зданиях, сооружениях, объектах незавершенного строительства,  
необходимые для исправления реестровых ошибок в сведениях об описании их  
местоположения**

**2. Иные сведения об объекте недвижимости  
с кадастровым номером: 67:13:0010119:10 :**

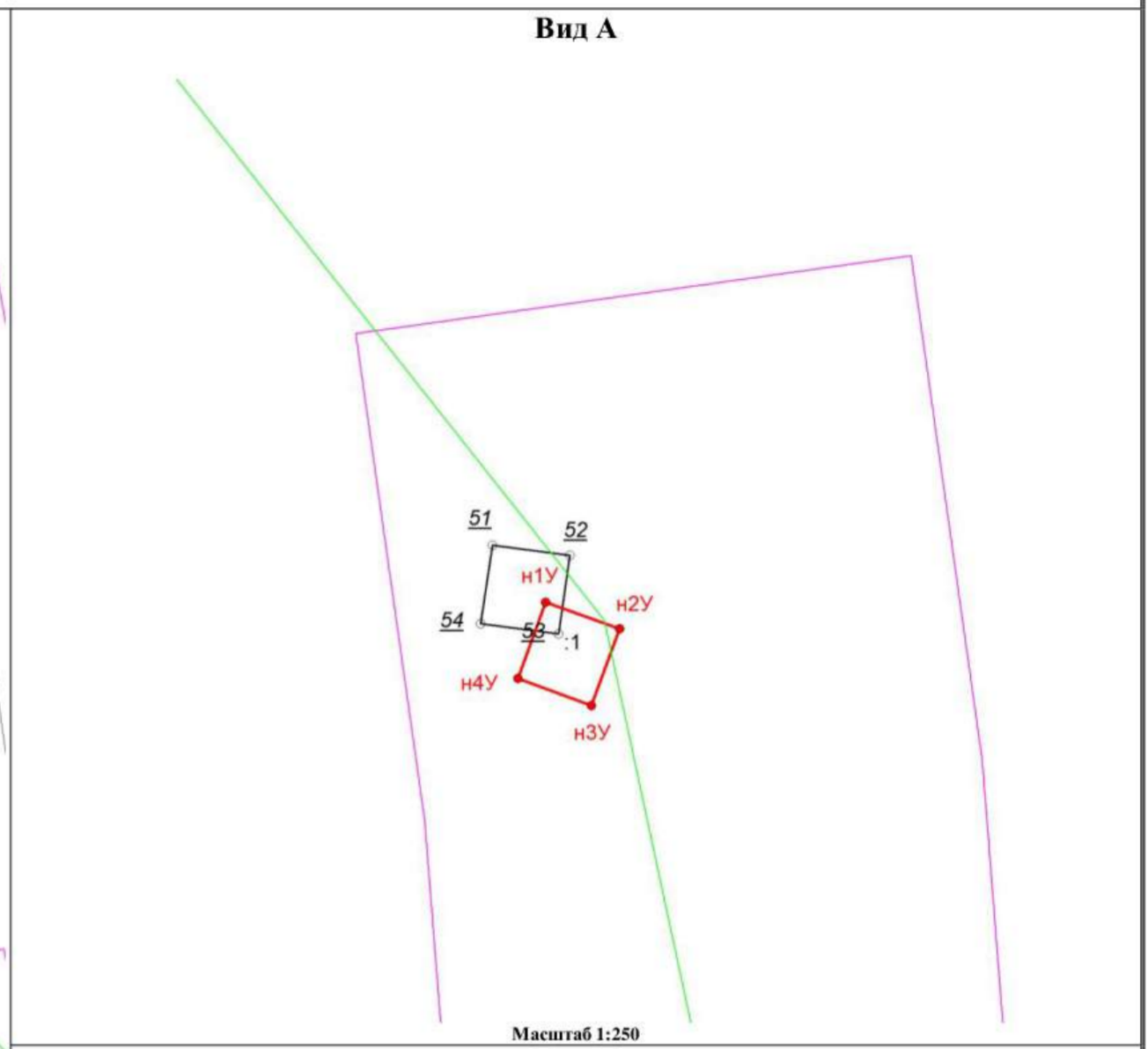
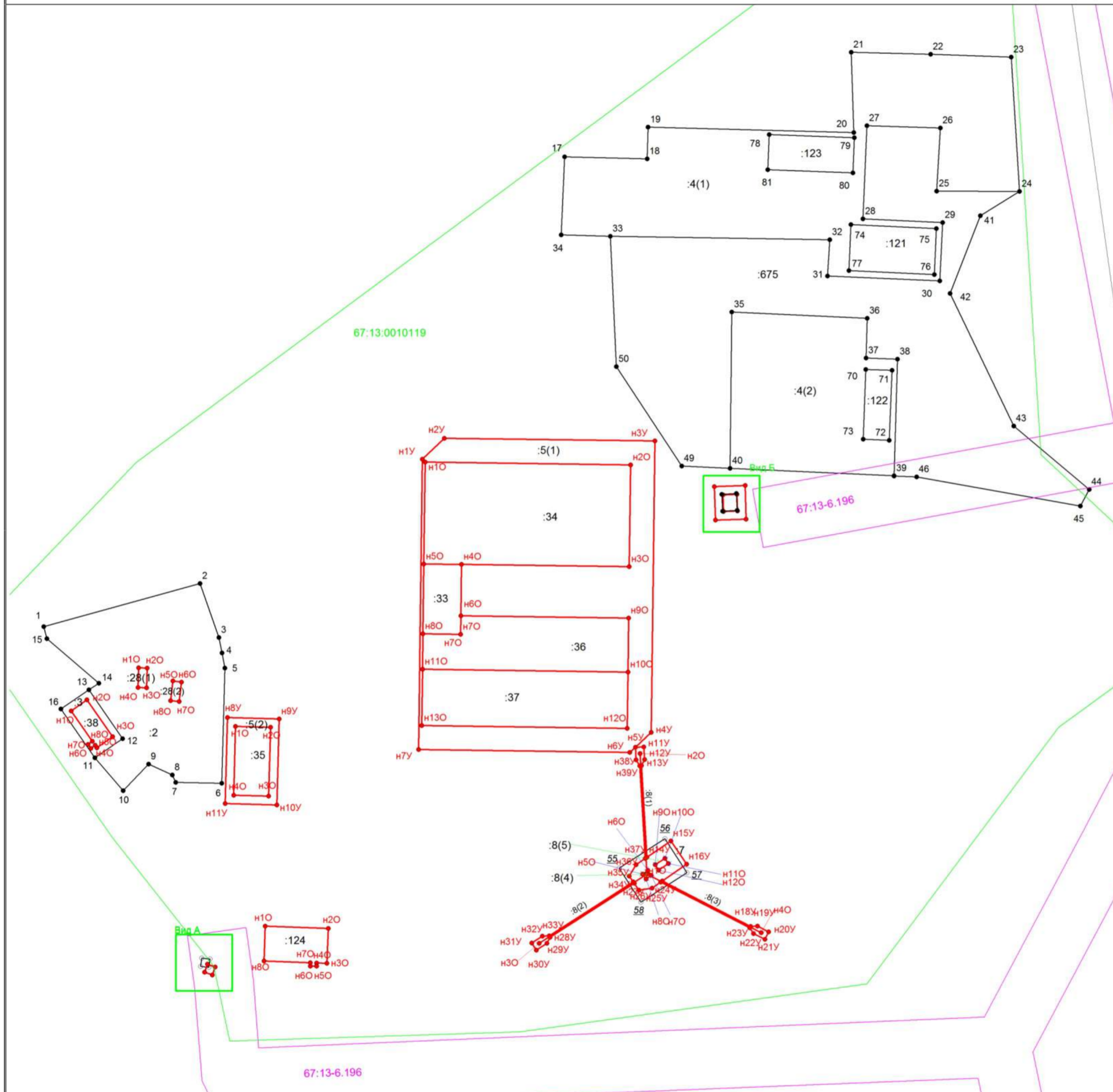
1.

**3. Пояснения к сведениям об объекте недвижимости с кадастровым номером 67:13:0010119:10 :**

1. -

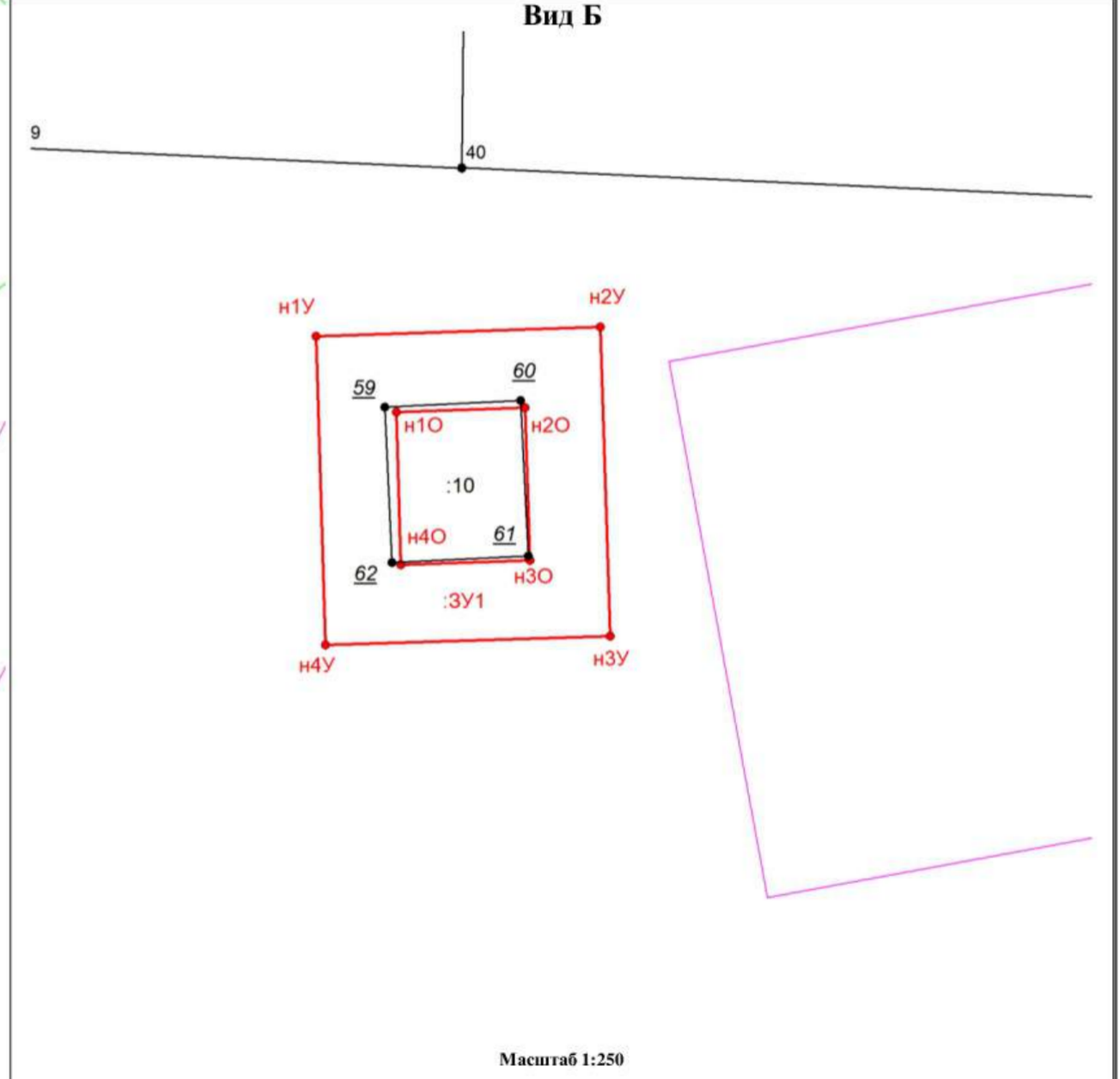
Схема границ земельных участков

Вид А



Масштаб 1:250

Вид Б



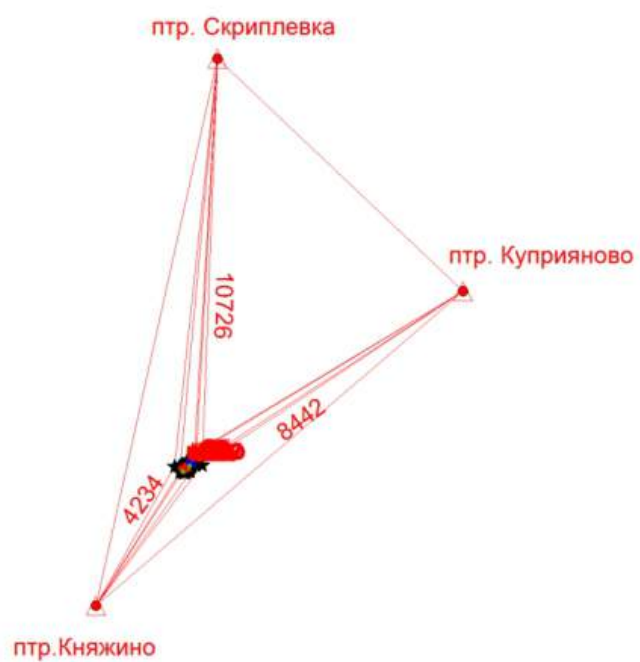
Масштаб 1:250

Условные обозначения:




|                     |  |            |  |     |  |
|---------------------|--|------------|--|-----|--|
| • n1У, n2У, ... nпУ | обозначение вновь образованных (уточненных) характерных точек, земельных участков                  | —          | образуемая часть границы объекта недвижимости                                      | --- | часть границы объекта недвижимости, включенная в ЕГРН (уточняется /прекращает существование)   |
| • n1О, n2О, ... nпО | обозначение вновь образованных (уточненных) характерных точек, объектов капитального строительства | —          | граница объекта недвижимости, сведения о которой содержатся в ЕГРН (не изменяется) | --- | часть границы кадастрового квартала, сведения о которой содержатся в ЕГРН  |
| • 1, 2, ... n       | обозначение характерных точек, включенных в ЕГРН (не изменяемые координаты)                        | —          | граница зоны с особыми условиями использования территории, включенная в ЕГРН       | 4   | обозначение объекта недвижимости, сведения о котором содержатся в ЕГРН   |
| ° L2, ... L         | обозначение характерных точек, включенных в ЕГРН прекращающих существование                        | 67:00-6.75 | обозначение зоны с особыми условиями использования территории, включенной в ЕГРН   | ОНИ | обозначение объекта недвижимости, сведения о котором содержатся в отсутствуют ЕГРН, но имеет ранее присвоенный инвентарный, либо учетный номер |

Масштаб 1:1200

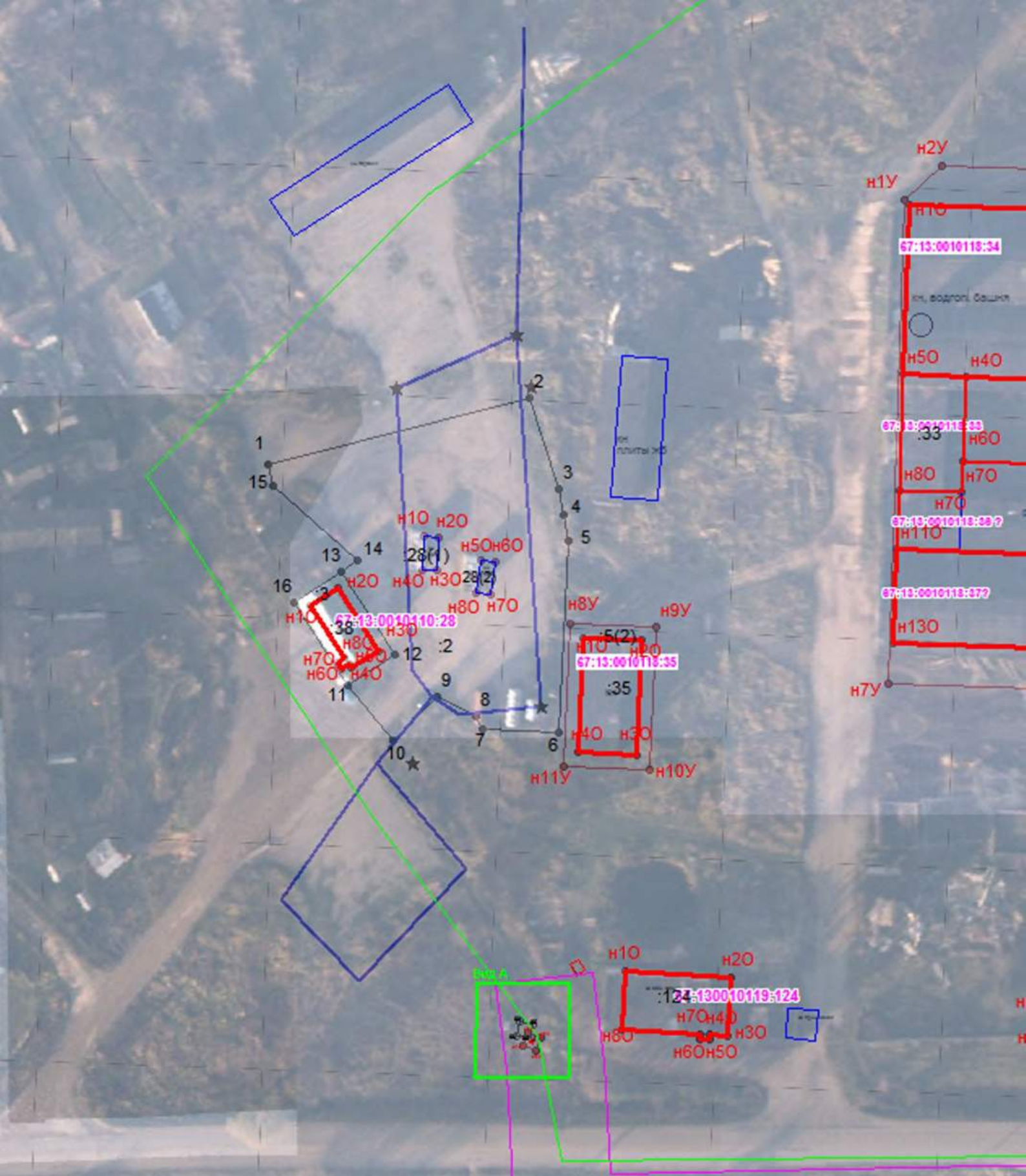
## Схема геодезических построений



Условные обозначения:

|   |   |   |
|---|---|---|
|  | ptr. Скриплевка   | -пункт государственной геодезической сети |
|  | SYCH  | -Точка съёмочного обоснования             |
|  | -Направления геодезических построений при создании съёмочного обоснования |   |
| <b>Масштаб 1:300000</b>   |   |   |





1

15

13

16

11

10

9

8

7

6

5

4

3

2

1

12

14

13

14

15

16

17

18

19

H10 H20

H40 H30

H80 H70

H10 H20

H40 H30

H80 H70

H10 H20

H40 H30

H80 H70

H10 H20

H40 H30

H80 H70

H10 H20

H40 H30

H80 H70

H10 H20

H40 H30

H80 H70

H10 H20

H40 H30

H80 H70

H10 H20

H40 H30

H80 H70

H10 H20

H40 H30

H80 H70

67:13:0010118:28

67:13:0010118:35

67:13:0010119:124

67:13:0010118:34

67:13:0010118:33

67:13:0010118:32

67:13:0010118:37

ин. водопров. Башкир

ин. водопров. ХС

H1Y  
H2Y

H10

H50

H40

H30

H60

H80

H70

H70

H110

H130

H7Y

H8Y

H9Y

H10

H110

H40

H30

H11Y

H10Y

H10

H20

H60

H70

H40

H30

H60

H50

H

H

**Договор № 23-6737-Д/0056**  
**на проведение комплексных кадастровых работ**

г. Смоленск

«31» марта 2023г.

Публично-правовая компания «Роскадастр» (ППК Роскадастр), в лице заместителя филиала публично-правовой компании «Роскадастр» по Смоленской области **Бобровой Ирины Егоровны**, действующей на основании устава ППК «Роскадастр», утвержденного постановлением Правительства Российской Федерации от 30.07.2022 № 1359 «О публично-правовой компании «Роскадастр», Положения филиала публично-правовой компании «Роскадастр» по Смоленской области, утвержденном решением наблюдательного совета публично-правовой компании «Роскадастр» от «23» декабря 2022 года и доверенности № 12/2023 от 01.01.2023 года, именуемая в дальнейшем «Подрядчик», с одной стороны, и Администрация муниципального образования «Новодугинский район» Смоленской области, именуемый в дальнейшем «Заказчик», в лице Главы муниципального образования «Новодугинский район» Смоленской области - Соколова Владимира Валентиновича, действующего на основании Устава муниципального образования «Новодугинский район» Смоленской области, с другой стороны, именуемые в дальнейшем «Стороны», заключили настоящий Договор о нижеследующем:

## 1. ПРЕДМЕТ ДОГОВОРА

1.1. Исполнитель обязуется выполнить комплексные кадастровые работы на территории следующего кадастрового квартала:

- 67:13:0010119, категория земель: земли населенных пунктов; местоположение кадастрового квартала: Российская Федерация, Смоленская область, район Новодугинский, село Новодугино, а Заказчик обязуется принять и оплатить выполненные Работы.

1.2. Результатом выполнения Работ является подготовка карты-плана территорий кадастрового квартала, указанного в пункте 1.1. настоящего Договора, содержащих необходимые для внесения в Единый государственный реестр недвижимости сведения о земельных участках, зданиях, сооружениях, об объектах незавершенного строительства, расположенных в границах территорий вышеуказанных кадастровых кварталов и внесение в ЕПРН сведений, полученных в результате выполнения Работ.

1.3. Работы, указанные в пункте 1.1 настоящего Договора, должны соответствовать характеристикам и выполняться в объемах и сроки, определенным Техническим заданием (Приложение № 1 к настоящему Договору).

## 2. ЦЕНА ДОГОВОРА. СТОИМОСТЬ РАБОТ И ПОРЯДОК РАСЧЕТОВ

2.1. Цена настоящего Договора составляет **89965 (Восемьдесят девять тысяч девятьсот шестьдесят пять) рублей 05 копеек**, в том числе НДС 20 % 14994 (Четырнадцать тысяч девятьсот девяносто четыре) рубля 18 копеек, которая определяется в соответствии со сметой на выполнение комплексных кадастровых работ (Приложение № 2 к настоящему Договору);

2.2. Оплата по настоящему Договору осуществляется Заказчиком по безналичному расчету путем перечисления денежных средств на расчетный счет Подрядчика, указанный в Договоре. Оплата осуществляется по факту выполнения Работ на основании выставленного Подрядчиком счета, счета-фактуры (при наличии) в течение 3 (Трех) рабочих дней с даты подписания Заказчиком Акта приема-передачи выполненных работ (Приложение № 3 к настоящему Договору).

2.3. При осуществлении расчетов в порядке оплаты Заказчик обязан в платежном поручении в поле «Назначение платежа» указать: «Оплата по договору от «31» марта № 23-6737-Д/0056»;

2.4. Обязательство Заказчика по оплате за выполненные Работы считается исполненным с момента списания денежных средств с корреспондентского счета банка Заказчика.

## 3. ОБЯЗАННОСТИ СТОРОН

3.1. Исполнитель обязан:



3.1.1. Выполнить Работы в соответствии с Техническим заданием (Приложение №1 к настоящему Договору) и требованиями действующего законодательства Российской Федерации, регулирующими правоотношения, относящиеся к предмету Договора;

3.1.2. Передать Заказчику результат выполнения Работ по настоящему Договору.

3.1.3. Исполнитель не вправе передавать результат выполнения Работ по настоящему Договору третьим лицам без согласия Заказчика.

3.2. Заказчик обязан:

3.2.1. Оплатить Исполнителю выполненные Работы, предусмотренные настоящим Договором, согласно Смете кадастровых работ (Приложение № 2 к настоящему Договору), в срок и в порядке, указанном в разделе 2 настоящего Договора.

3.2.2. Сообщить Исполнителю всю информацию, которая может повлиять на возможность выполнения в полном объеме своих обязательств по настоящему Договору;

3.2.3. Принять выполненные Исполнителем Работы;

3.2.4. Не совершать действий, которые могут отрицательно повлиять на выполнение своих обязательств Исполнителем или причинить вред его имени и деловой репутации;

3.3. Заказчик имеет право:

3.3.1. Требовать у Исполнителя предоставления сведений о ходе исполнения настоящего Договора;

3.3.2. Самостоятельно принимать решение о целесообразности использования предложений и рекомендаций Исполнителя.

3.4. Исполнитель имеет право:

3.4.1. Требовать от Заказчика необходимые сведения и документы, снимать копии предоставленных Заказчиком документов в целях исполнения обязательств по настоящему Договору;

3.4.2. Отказаться от выполнения кадастровых работ в случае, если предоставленные Заказчиком документы содержат недостоверные сведения или предоставленные Заказчиком документы по форме и (или) по содержанию не соответствуют требованиям законодательства Российской Федерации.

#### **4. СРОК ВЫПОЛНЕНИЯ РАБОТ И СРОК ДЕЙСТВИЯ ДОГОВОРА**

4.1. Настоящий договор вступает в силу с момента его подписания обеими Сторонами и действует по 31 января 2024 года;

4.2. Истечение срока действия договора не освобождает Сторону, нарушившую условия настоящего Договора, от ответственности.

#### **5. СДАЧА-ПРИЕМКА РЕЗУЛЬТАТА КОМПЛЕКСНЫХ КАДАСТРОВЫХ РАБОТ**

5.1. По окончании выполнения Работ Исполнитель предоставляет Заказчику Акт приема-передачи выполненных работ по настоящему Договору (Приложение №3 к настоящему Договору).

5.2. Заказчик обязуется принять работу и подписать Акт приема-передачи выполненных работ либо предоставить мотивированный отказ в его подписании не позднее 5 (пяти) рабочих дней с даты его получения от Исполнителя;

5.3. Работы считаются принятыми после подписания Акта приема-передачи выполненных работ по настоящему Договору.

#### **6. ОТВЕТСТВЕННОСТЬ СТОРОН**

6.1. Стороны несут ответственность за неисполнение или ненадлежащее исполнение условий настоящего Договора в соответствии с действующим законодательством Российской Федерации.

6.2. В случае неисполнения одной из Сторон обязательств, предусмотренных условиями настоящего Договора сроки, виновная Сторона уплачивает другой стороне за каждый день

просрочки иустойку, определяемую в соответствии с действующим законодательством Российской Федерации;

6.3. В случае просрочки Исполнителем обязательств по настоящему Договору, Заказчик вправе выставить Исполнителю иски в размере 0,1 % от суммы Договора за каждый день просрочки;

6.4. Ни одна из Сторон не будет нести ответственность за полное или частичное неисполнение условий настоящего Договора, если неисполнение будет являться следствием обстоятельств непреодолимой силы, возникших после заключения настоящего Договора.

К обстоятельствам непреодолимой силы относятся события, на которые Стороны не могут оказывать влияния и за возникновение которых не несут ответственности, такие, как погодные условия, стихийные бедствия, пожары, чрезвычайные события социального характера (война, массовые беспорядки и т.п.), правительственные постановления или распоряжения государственных органов, делающие невозможным исполнение обязанностей Сторон по настоящему Договору.

6.5. Сторона, которая не имеет возможности исполнить свои обязательства, должна известить другую Сторону о препятствии и его влиянии на исполнение обязательств по настоящему Договору.

6.6. Если любое из таких обстоятельств непосредственно повлияет на исполнение Сторонами своих обязательств в срок, установленный настоящим Договором, то этот срок соразмерно отодвигается на время действия соответствующего обстоятельства.

## 7. ПРОЧИЕ УСЛОВИЯ

7.1. Во всем остальном, не предусмотренном настоящим Договором, Стороны руководствуются Гражданским кодексом Российской Федерации, федеральными законами, иными нормативными правовыми актами.

7.2. Заказчик дает свое согласие на сбор, запись, систематизацию, накопление, хранение, уточнение (обновление, изменение), извлечение, использование, передачу (распространение, предоставление, доступ), обезличивание, блокирование, удаление, уничтожение следующих персональных данных: фамилия; имя; отчество; адрес регистрации; серия и номер документа, удостоверяющего личность или его заменяющего; номер телефона; иные данные, связанные с заключением и исполнением настоящего Договора, а также осуществления деятельности в соответствии с целями ФГБУ «ФКП Росреестра» без ограничения срока действия;

7.3. Сторона, у которой произошло изменение любого указанного в реквизитах Сторон (Раздел 8 настоящего Договора) местоположение, название, банковских реквизитов, руководящего персонала и прочего, обязана письменно уведомить другую Сторону о таком изменении;

7.4. Все споры и разногласия, возникающие в процессе исполнения настоящего Договора, будут по возможности разрешаться путем переговоров между Сторонами;

7.5. В случае если Стороны не придут к соглашению по спорным вопросам, споры переданы на рассмотрение в Арбитражный суд Смоленской области в порядке предусмотренным действующим законодательством Российской Федерации;

7.6. Все изменения в настоящий Договор вносятся с согласия Сторон и оформляются письменно дополнительными соглашениями к настоящему Договору;

7.7. Настоящий Договор вступает в силу с момента подписания его Сторонами;

7.8. Настоящий Договор составлен в 2 (двух) экземплярах, имеющих одинаковую юридическую силу, один из которых находится у Исполнителя, а второй - у Заказчика.

7.9. Настоящий Договор содержит следующие Приложения:

- Приложение № 1 – Техническое задание на выполнение комплексных кадастровых работ,

- Приложение № 2 – Смета на выполнение комплексных кадастровых работ,

- Приложение № 3 – Акт приема-передачи выполненных работ.

## 8. АДРЕСА И РЕКВИЗИТЫ СТОРОН

### ИСПОЛНИТЕЛЬ:

**ППК «Роскадастр»**

**Юридический адрес:** 107078, г. Москва, Орликов пер. д. 10, стр.1  
Филиал ППК «Роскадастр» по Смоленской области  
214025, г. Смоленск, ул. Полтавская, д.8  
**ИНН** 7708410783  
**КПП** 673243001  
**ОГРН** 1227700700633  
**Номер расчетного счета:** 40503810959000000001  
**Наименование банка:** СМОЛЕНСКОЕ ОТДЕЛЕНИЕ №8609 ПАО СБЕРБАНК  
**Корреспондентский счет:** 30101810000000000632  
**БИК:** 046614632  
**Тел./факс:** 8(4812) 30-70-04 доб. (4071); 8(4812) 30-70-04 доб. (2021)  
**Адрес электронной почты:** zakaz@67.kadastr.ru

### ЗАКАЗЧИК:

**Администрация муниципального образования "Новодугинский район" Смоленской области**

**Юридический адрес:** 215240, Смоленская область, р-н Новодугинский, С. Новодугино, ул. 30 Лет победы, д.2  
**ОГРН** 1026700884320  
**ИНН** 6711000538  
**КПП** 671101001  
**Номер расчетного счета:** 03231643666300006300  
**Наименование банка:** Отделение Смоленск Банка России// УФК по Смоленской области г.Смоленск  
**Корреспондентский счет:** 40102810445370000055  
**БИК** 016614901  
**Тел.** 8 (48138) 2-11-44, 2-11-03  
**Адрес электронной почты:** novodug-adm@admin-smolensk.ru

Заместитель директора филиала ППК «Роскадастр» по Смоленской области



/ И.Е. Боброва /

Глава муниципального образования «Новодугинский район» Смоленской области



/ В.В.Соколов /



**Техническое задание на выполнение комплексных кадастровых работ  
по Договору от «31» марта 2023г. № 23-6737-Д/0056.**

| № п/п | Перечень основных данных и требований      | Содержание данных и требований   |
|-------|--|--|
| 1.    | Наименование Заказчика                     | Администрация муниципального образования «Новодугинский район» Смоленской области  |
| 2.    | Объект выполнения работ                    | Выполнение комплексных кадастровых работ на территории кадастрового квартала:<br>- 67:13:0010119   |
| 3.    | Законодательная и нормативно-правовая база | <ul style="list-style-type: none"> <li>- Градостроительный кодекс Российской Федерации от 29.12.2004 № 190-ФЗ;</li> <li>- Земельный кодекс Российской Федерации от 25.10.2001 № 136-ФЗ;</li> <li>- Федеральный закон от 13.07.2015 № 218-ФЗ «О государственной регистрации недвижимости»;</li> <li>- Федеральный закон от 30.12.2015 № 431-ФЗ «О геодезии, картографии и пространственных данных и о внесении изменений в отдельные законодательные акты Российской Федерации»;</li> <li>- Федеральный закон от 24.07.2007 № 221-ФЗ «О кадастровой деятельности»;</li> <li>- Федеральный закон от 29.12.2004 № 189-ФЗ «О введении в действие Жилищного кодекса Российской Федерации»;</li> <li>- Федеральный закон от 06.10.2003 № 131-ФЗ «Об общих принципах организации местного самоуправления в Российской Федерации»;</li> <li>- приказ Минэкономразвития России от 06.11.2019 № 728 «Об утверждении формы сведений о выявленных расположенных в границах выполнения комплексных кадастровых работ земельных участках, сведения о которых отсутствуют в Едином государственном реестре недвижимости и в отношении которых у использующих их лиц отсутствуют документы, устанавливающие или подтверждающие право пользования земельным участком, в том числе на условиях сервитута, либо иные документы, допускающие в соответствии с земельным законодательством использование земельных участков без предоставления или установления сервитута, а также зданиях, сооружениях, объектах незавершенного строительства, сведения о которых отсутствуют в Едином государственном реестре недвижимости и в отношении которых у использующих их лиц отсутствуют правоустанавливающие или правоудостоверяющие документы»;</li> <li>- приказ Минэкономразвития России от 21.11.2016 № 734 «Об установлении формы карты-плана территории и требований к ее подготовке, формы акта согласования местоположения границ земельных участков при выполнении</li> </ul> |

|    |                                       |  |
|----|---------------------------------------|--|
|    |                                       | <p>комплексных кадастровых работ и требований к его подготовке» (с изменениями и дополнениями);</p> <p>- приказ Минэкономразвития России от 23.04.2015 № 254 «Об утверждении формы извещения о начале выполнения комплексных кадастровых работ и примерной формы и содержания извещения о проведении заседания согласительной комиссии по вопросу согласования местоположения границ земельных участков при выполнении комплексных кадастровых работ»;</p> <p>- приказ Минэкономразвития России от 20.04.2015 № 244 «Об утверждении формы и содержания протокола заседания согласительной комиссии по вопросу согласования местоположения границ земельных участков при выполнении комплексных кадастровых работ»;</p> <p>- приказ Росреестра от 19.08.2020 № П/0310 «Об утверждении отдельных форм заявлений в сфере государственного кадастрового учета и государственной регистрации прав, требований к их заполнению, к формату таких заявлений и представляемых документов в электронной форме»;</p> <p>- приказ Росреестра от 23.10.2020 № П/0393 «Об утверждении требований к точности и методам определения координат характерных точек границ земельного участка, требований к точности и методам определения координат характерных точек контура здания, сооружения или объекта незавершенного строительства на земельном участке, а также требований к определению площади здания, сооружения, помещения, машино-места»;</p> <p>- иные действующие нормативные акты Российской Федерации.</p> |
| 4. | Основные задачи проведения работ      | <ol style="list-style-type: none"> <li>1) уточнение местоположения границ земельных участков;</li> <li>2) установление или уточнение местоположения на земельных участках зданий, сооружений, объектов незавершенного строительства, указанных в части 1 статьи 42.1 Федерального закона от 24.07.2007 № 221-ФЗ «О кадастровой деятельности»;</li> <li>3) образование земельных участков, на которых расположены здания, в том числе многоквартирные дома, сооружения, за исключением сооружений, являющихся линейными объектами;</li> <li>4) образование земельных участков общего пользования, занятых площадями, улицами, проездами, набережными, скверами, бульварами, водными объектами, пляжами и другими объектами;</li> <li>5) исправление реестровых ошибок в сведениях Единого государственного реестра недвижимости о местоположении границ земельных участков и контуров зданий, сооружений, объектов незавершенного строительства.</li> </ol>   |
| 5. | Объекты комплексных кадастровых работ | <p>Комплексные кадастровые работы выполняются в отношении:</p> <ul style="list-style-type: none"> <li>- земельных участков, сведения ЕГРН о которых не соответствуют установленным на основании Федерального закона от 13 июля 2015 года № 218-ФЗ «О государственной регистрации недвижимости» требованиям к описанию местоположения границ земельных участков;</li> <li>- земельных участков, образование которых предусмотрено документами, указанными в части 6 статьи 42.1 Федерального</li> </ul>   |

|    |                            |  |
|----|----------------------------|--|
| 6. | Результат выполнения работ | <p>закона № 221-ФЗ;<br/>- зданий, сооружений (за исключением линейных объектов), а также объектов незавершенного строительства, сведения о которых содержатся в ЕГРН.</p> <p>Подготовка карты-плана территорий кадастровых кварталов, указанных в пункте 2 настоящего Технического задания (далее по тексту - карта-план), содержащих необходимые для внесения в Единый государственный реестр недвижимости сведения о земельных участках, зданиях, сооружениях, об объектах незавершенного строительства, расположенных в границах территорий вышеуказанных кадастровых кварталов и внесение в ЕГРН сведений, полученных в результате выполнения комплексных кадастровых работ.</p> <p>Подготовка карты-плана территории включает:</p> <p><b>Графическую часть</b> карты-плана, представляющую схему границ земельных участков, составленную:</p> <ul style="list-style-type: none"> <li>- с применением основы ЕГРН или иного картографического материала, соответствующим требованиям, предъявляемым к картографической основе ЕГРН;</li> <li>- с использованием сведений об объектах недвижимости, содержащихся на кадастровом плане территории;</li> <li>- других данных, необходимых для определения местоположения границ земельных участков (материалы инвентаризации — межевания земельных участков).</li> </ul> <p>На схеме границ земельных участков отображаются:</p> <ol style="list-style-type: none"> <li>1) местоположение границ объектов недвижимости в отношении которых выполнены комплексные кадастровые работы;</li> <li>2) местоположение границ объектов недвижимости, сведения о которых внесены в ЕГРН, но в отношении которых комплексные кадастровые работы не выполнялись.</li> <li>3) границы кадастрового деления;</li> <li>4) местоположение существующих, новых, прекращающих существование характерных точек границ земельных участков;</li> <li>5) обозначения земельных участков и характерных точек их границ;</li> <li>6) обозначения зданий, сооружений, объектов незавершенного строительства.</li> </ol> <p><b>Текстовая часть</b> карты-плана должна содержать:</p> <ul style="list-style-type: none"> <li>- пояснительную записку, содержащую основания выполнения работ, сведения о территории выполнения работ, сведения об учетных номерах кадастровых кварталов в границах которых выполняются работы, включая реквизиты полученных кадастровых планов территории;</li> <li>- сведения об объектах недвижимости, являющихся объектами комплексных кадастровых работ:</li> <ol style="list-style-type: none"> <li>1) земельных участках, описание местоположения границ которых не соответствует установленным требованиям к описанию местоположения границ земельных участков;</li> <li>2) зданиях, сооружениях, а также объектах незавершенного строительства, права на которые зарегистрированы в установленном порядке.</li> </ol> </ul> |
|----|----------------------------|--|

|    |                           |   |
|----|---------------------------|---|
|    |                           | <p>– акт согласования местоположения границ земельных участков при выполнении комплексных кадастровых работ;</p> <p>– заключение согласительной комиссии о результатах рассмотрения возражений относительно местоположения границ земельных участков.</p>   |
| 7. | Сроки выполнения работ    | <p>Начало работ – с даты подписания Договора.</p> <p>1. Разработка проекта карты-плана - не позднее 31.01.2024</p> <p>2. Подготовка и предоставление Заказчику карты-плана территории на бумажном носителе для согласования местоположения границ земельных участков - не позднее 31.01.2024.</p> <p>3. Подготовка и предоставление Заказчику карты-плана территории в форме электронного документа для предоставления в орган регистрации прав с включением в состав карты-плана территории сведений об утверждении карты-плана территории - не позднее 31.01.2024</p>   |
| 8. | Порядок выполнения работ  | <p>1) разработка проекта карты-плана;</p> <p>2) согласование местоположения границ земельных участков путем проведения заседаний согласительной комиссии по этому вопросу;</p> <p>3) утверждение карты-плана территории органом, уполномоченным на утверждение карты-плана территории;</p> <p>4) представление карты-плана территории в орган регистрации прав с целью внесения в ЕГРН сведений об объектах недвижимости.</p>   |
| 9. | Состав и содержание работ | <p>9.1. Подготовительные работы:</p> <p>9.1.1. Сбор и (или) изучение информации о земельных участках, содержащейся в ЕГРН, землеустроительной, градостроительной, картографической и иной документации, связанной с использованием, охраной и перераспределением земель, а также в государственных и муниципальных фондах данных.</p> <p>9.1.2. Осуществление запроса сведений о земельных участках, зданиях, сооружениях, а также объектах незавершенного строительства, внесенных в ЕГРН, и их получение от органа, осуществляющего ведение ЕГРН, в виде копий документов, на основании которых сведения о земельных участках внесены в ЕГРН, выписок из ЕГРН, кадастровых планов территории.</p> <p>9.1.3. Полевое обследование территорий кадастровых кварталов, указанных в пункте 2 Технического задания, в том числе выявление состояния межевых знаков, пунктов опорной межевой сети и иной геодезической основы.</p> <p>9.1.4. Сбор и выяснение адресов лиц, права которых могут быть затронуты при проведении комплексных кадастровых работ.</p> <p>9.1.5. Уведомление в соответствии со статьей 42.7 Федерального закона № 221-ФЗ правообладателей объектов недвижимости, являющихся в соответствии с частью 1 статьи 42.1 Федерального закона № 221-ФЗ объектами комплексных кадастровых работ, о начале выполнения таких работ, размещение извещения в средствах массовой информации о начале комплексных кадастровых работ.</p> <p>9.1.6. Представление в орган регистрации прав заявления о внесении в ЕГРН сведений об адресе электронной почты</p> |



|     |   |   |
|-----|---|---|
|     |   | <p>и (или) о почтовом адресе, по которым осуществляется связь с лицом, чье право на объект недвижимости зарегистрировано, а также с лицом, в пользу которого зарегистрировано ограничение права или обременение объекта недвижимости, и заявлений о внесении в ЕГРН сведений о ранее учтенных объектах недвижимости, расположенных в границах территории выполнения комплексных кадастровых работ.</p> <p>9.2. Основные работы:</p> <p>9.2.1. Подготовка проекта карты-плана.</p> <p>9.2.2. Направление Заказчику и в территориальный орган федерального органа исполнительной власти, уполномоченного на осуществление государственного земельного надзора форм сведений о выявленных расположенных в границах выполнения комплексных кадастровых работ земельных участках, сведения о которых отсутствуют в ЕГРН и в отношении которых у использующих их лиц отсутствуют документы, устанавливающие или подтверждающие право пользования земельным участком, в том числе на условиях сервитута, либо иные документы, допускающие в соответствии с земельным законодательством использование земельных участков без предоставления или установления сервитута, а также зданиях, сооружениях, объектах незавершенного строительства, сведения о которых отсутствуют в ЕГРН и в отношении которых у использующих их лиц отсутствуют правоустанавливающие или правоудостоверяющие документы на территориях кадастровых кварталов.</p> <p>9.2.3. Участие в работе согласительной комиссии и оформление проекта карты-плана в окончательной редакции для утверждения их уполномоченным органом.</p> <p>9.2.4. Без взимания платы указать на местности местоположение границ земельных участков в соответствии с подготовленным проектом карты-плана территории по требованию правообладателей объектов недвижимости, являющихся объектами комплексных кадастровых работ.</p> <p>9.2.5. Внесение в ЕГРН сведений о земельных участках и о местоположении на них зданий, сооружений, объектов незавершенного строительства, полученных в результате выполнения комплексных кадастровых работ.</p> |
| 10. | Особые условия  | Работы выполняются в местной системе координат МСК-67.  |
| 11. | Информация, предоставляемая Заказчиком  | Имеющиеся в распоряжении Заказчика работы материалы и необходимые для выполнения комплексных кадастровых работ сведения, в том числе сведения ЕГРН (в электронном виде).  |
| 12. | Материалы, передаваемые Подрядчиком Заказчику по результатам выполнения работ | <p>1. Карта-план территорий кадастровых кварталов, указанных в пункте 2 Технического задания, в форме документа на бумажном носителе в количестве 2 экз., (для представления на согласительную комиссию), и в форме электронного XML документа, предназначенного для внесения сведений в ЕГРН, заверенного усиленной квалифицированной подписью кадастрового инженера, а также в формате PDF.</p> <p>2. Материалы, подтверждающие актуализацию документов, необходимых в соответствии с частью 3 статьи 42.6 Федерального закона № 221-ФЗ для проведения комплексных</p>  |

|     |  |  |
|-----|--|--|
|     |  | <p>кадастровых работ;</p> <p>3. Сведения об объектах недвижимости, в отношении которых проведены комплексные кадастровые работы;</p> <p>4. Схемы разбивки земельных участков с отображением образуемых и уточняемых земельных участков в случаях, установленных законодательством;</p> <p>5. Сведения об уведомлении правообладателей и иных лиц;</p> <p>6. Сведения об уточнении адресов земельных участков (адресные реестры);</p> <p>7. Документы о внесении в ЕГРН сведений о ранее учтенных земельных участках;</p> <p>8. Формы сведений о выявленных расположенных в границах выполнения комплексных кадастровых работ земельных участках, сведения о которых отсутствуют в ЕГРН и в отношении которых у использующих их лиц отсутствуют документы, устанавливающие или подтверждающие право пользования земельным участком, в том числе на условиях сервитута, либо иные документы, допускающие в соответствии с земельным законодательством использование земельных участков без предоставления или установления сервитута, а также зданиях, сооружениях, объектах незавершенного строительства, сведения о которых отсутствуют в ЕГРН и в отношении которых у использующих их лиц отсутствуют правоустанавливающие или правоудостоверяющие документы на территориях кадастровых кварталов.</p> <p>9. Выписки из ЕГРН о земельных участках, зданиях, сооружениях, объектах незавершенного строительства, расположенных в границах территорий проведения комплексных кадастровых работ, в электронном виде в формате XML на электронном носителе однократной записи (CD-R или DVD-R) в 2 экземплярах.</p> |
| 13. | Требования по объему гарантий качества выполненных работ | <p>Выявленные Заказчиком замечания (недостатки работ) устраняются Подрядчиком за счет собственных средств в течение 10 дней со дня предъявления соответствующего требования Заказчиком.</p> <p>Гарантийный срок на результат выполненных работ, включая качество материалов, составляет 30 рабочих дней с даты подписания Акта приема-передачи выполненных работ. В период гарантийного срока при обнаружении недостатков Подрядчик обязан своими силами и без увеличения цены контракта (за свой счет) устранить обнаруженные недостатки.</p>   |

**ИСПОЛНИТЕЛЬ:**

Заместитель директора филиала ППК «Роскадастр»  
по Смоленской области



/ И.Е. Боброва /

**ЗАКАЗЧИК:**

Глава муниципального образования  
«Новодугинский район» Смоленской области



/ В.В. Соколов /

